

一般社団法人 投資信託協会  
会長 岩崎 俊博 殿

イーストスプリング・インベストメンツ株式会社  
代表取締役 関崎 司

正会員の財務状況等に関する届出書

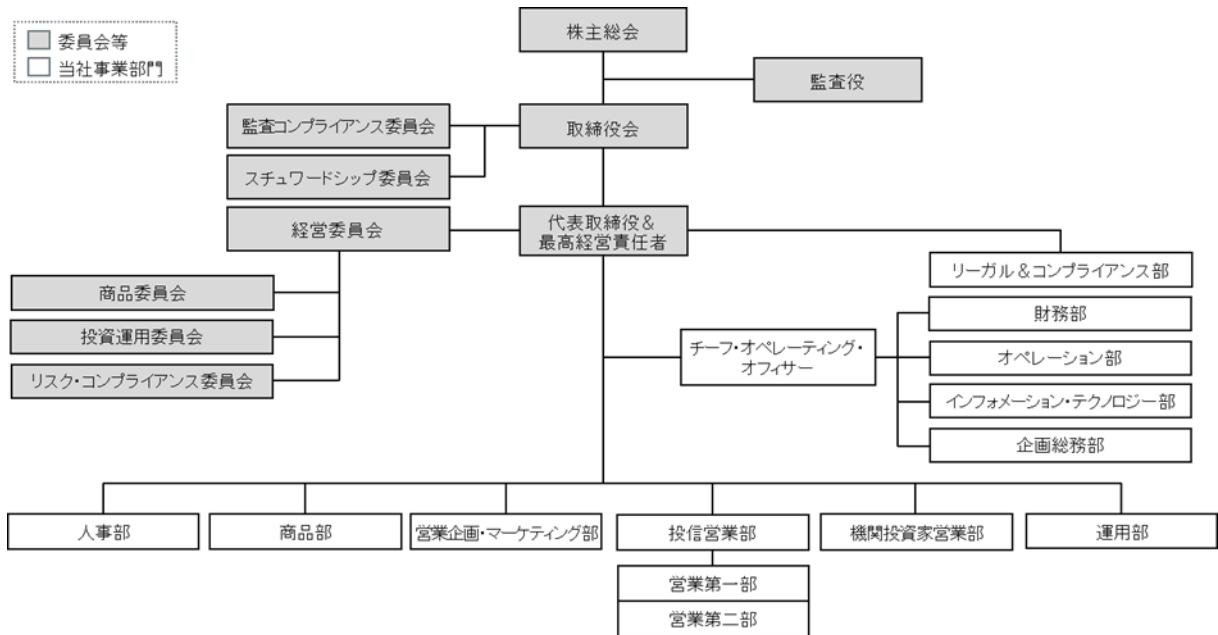
当社の財務状況等に係る会計監査が終了いたしましたので、貴協会の定款の施行に関する規則第10条第1項第17号イの規定に基づき、下記のとおり報告いたします。

1. 委託会社等の概況

- (1) 資本金の額等（平成31年1月末現在）
 

資本金の額	649.5百万円
発行する株式の総数	30,000株
発行済株式総数	23,060株

(2) 委託会社の機構（平成31年1月末現在）



・ 会社の意思決定機構

取締役会は、当社の業務方針その他重要な事項を決し、取締役の職務の執行を監督する機関で、3名以上の取締役をもって構成します。取締役は株主総会において選任されます。取締役の任期は、就任後2年以内の最終の決算期に関する定時株主総会の終了の時までとし、任期満了前に退任した取締役の後任として選任された取締役の任期は、退任した取締役の任期の満了する時まで、また、増員により選任された取締役の任期は、他の取締役の任期の満了する時までとします。

取締役会は、取締役の中より代表取締役を1名以上選任することができます。

取締役会は、代表取締役が招集し、議長は取締役会ごとに出席取締役の中から選任しま

す。

取締役会は、定款および取締役会規程に定める事項のほか、経営委員会が上申する業務執行に関する重要事項を決定します。その決議は、取締役会の過半数が出席し、その取締役の過半数をもって行います。

#### ・運用体制

委託会社では、株式・債券などの有価証券に投資する際には、その証券が持つ本源的価値以上の価格で取引されている有価証券には投資するべきでないとの運用哲学に基づき、運用を行っております。

委託会社における意思決定プロセスは、まず投資運用委員会において投資方針の決定を行います。運用部は投資環境の調査・分析を行い、これらの調査・分析結果を踏まえ、投資運用委員会により決定された投資方針に基づいて、投資判断を行います。投資判断を行うにあたっては、ガイドラインに抵触しないことの確認が求められます。また、投資リスクのモニタリング等も行います。

運用部から独立したリーガル&コンプライアンス部は、法令・ガイドライン等の遵守状況のチェックを行います。オペレーション部は、運用状況および投資リスクのモニタリングのサポートを行い、必要なデータ等を提供します。これらの結果を運用部にフィードバックすることにより、精度の高い運用体制を維持できるように努めています。

## 2. 事業の内容及び営業の概況

「投資信託及び投資法人に関する法律」に定める投資信託委託会社である委託会社は、証券投資信託の設定を行うとともに「金融商品取引法」に定める金融商品取引業者としてその運用（投資運用業）を行っております。また、「金融商品取引法」に定める投資助言・代理業を行っております。

委託会社の運用する証券投資信託は、平成31年1月末現在、以下の通りです（親投資信託を除きます。）。

ファンドの種類	本数	純資産総額
追加型株式投資信託	31	584,773 百万円
合計	31	584,773 百万円

### 3. 委託会社等の経理状況

1. 委託会社の財務諸表は、「財務諸表等の用語、様式及び作成方法に関する規則」(昭和38年大蔵省令第59号、以下「財務諸表等規則」という)第2条に基づき、同規則及び「金融商品取引業等に関する内閣府令」(平成19年8月6日内閣府令第52号)により作成しております。  
また、財務諸表の金額については、千円未満の端数を切り捨てて表示しております。
2. 委託会社は、金融商品取引法第193条の2第1項の規定に基づき、第20期事業年度(自平成30年4月1日至平成30年12月31日)の財務諸表について、有限責任 あずさ監査法人の監査を受けております。

## 独立監査人の監査報告書

平成31年3月4日

イーストスプリング・インベストメンツ株式会社  
取締役会 御中

有限責任 あずさ監査法人

指定有限責任社員 公認会計士 大橋 泰二 ㊞  
業務執行社員

当監査法人は、金融商品取引法第193条の2第1項の規定に基づく監査証明を行うため、「委託会社等の経理状況」に掲げられているイーストスプリング・インベストメンツ株式会社の平成30年4月1日から平成30年12月31日までの第20期事業年度の財務諸表、すなわち、貸借対照表、損益計算書、株主資本等変動計算書、重要な会計方針及びその他の注記について監査を行った。

### 財務諸表に対する経営者の責任

経営者の責任は、我が国において一般に公正妥当と認められる企業会計の基準に準拠して財務諸表を作成し適正に表示することにある。これには、不正又は誤謬による重要な虚偽表示のない財務諸表を作成し適正に表示するために経営者が必要と判断した内部統制を整備及び運用することが含まれる。

### 監査人の責任

当監査法人の責任は、当監査法人が実施した監査に基づいて、独立の立場から財務諸表に対する意見を表明することにある。当監査法人は、我が国において一般に公正妥当と認められる監査の基準に準拠して監査を行った。監査の基準は、当監査法人に財務諸表に重要な虚偽表示がないかどうかについて合理的な保証を得るために、監査計画を策定し、これに基づき監査を実施することを求めている。

監査においては、財務諸表の金額及び開示について監査証拠を入手するための手続が実施される。監査手続は、当監査法人の判断により、不正又は誤謬による財務諸表の重要な虚偽表示のリスクの評価に基づいて選択及び適用される。財務諸表監査の目的は、内部統制の有効性について意見表明するためのものではないが、当監査法人は、リスク評価の実施に際して、状況に応じた適切な監査手続を立案するために、財務諸表の作成と適正な表示に関連する内部統制を検討する。また、監査には、経営者が採用した会計方針及びその適用方法並びに経営者によって行われた見積りの評価も含め全体としての財務諸表の表示を検討することが含まれる。

当監査法人は、意見表明の基礎となる十分かつ適切な監査証拠を入手したと判断している。

### 監査意見

当監査法人は、上記の財務諸表が、我が国において一般に公正妥当と認められる企業会計の基準に準拠して、イーストスプリング・インベストメンツ株式会社の平成30年12月31日現在の財政状態及び同日をもって終了する事業年度の経営成績をすべての重要な点において適正に表示しているものと認める。

### 利害関係

会社と当監査法人又は業務執行社員との間には、公認会計士法の規定により記載すべき利害関係はない。

以上

- 
- (注) 1. 上記は、監査報告書の原本に記載された事項を電子化したものであり、その原本は当社が別途保管しております。
2. XBRL データは監査の対象には含まれていません。

## (1) 【貸借対照表】

(単位:千円)

	前事業年度 (平成30年 3月31日)	当事業年度 (平成30年12月31日)
資産の部		
流動資産		
現金及び預金	1,883,176	1,782,877
有価証券	568,217	551,650
前払費用	31,218	30,418
未収委託者報酬	1,286,410	883,464
未収投資顧問料	600,390	138,471
未収入金	104,591	85,890
未収消費税等	-	2,938
流動資産合計	4,474,005	3,475,711
固定資産		
有形固定資産		※1
建物	58,380	53,100
器具備品	32,365	23,540
リース資産	2,415	10,303
有形固定資産合計	93,161	86,944
無形固定資産		※2
ソフトウェア	7,357	14,916
電話加入権	288	288
無形固定資産合計	7,645	15,204
投資その他の資産		
長期差入保証金	79,834	78,039
繰延税金資産	169,310	183,613
その他	6,432	6,432
投資その他の資産合計	255,577	268,085
固定資産合計	356,384	370,234
資産合計	4,830,390	3,845,945
負債の部		
流動負債		
未払金		
未払手数料	649,885	420,211
関係会社未払金	459,261	307,063
その他未払金	58,581	15,886
未払費用	42,189	45,119
未払法人税等	242,612	45,596
預り金	191,732	16,608
賞与引当金	316,868	517,617
未払消費税等	39,055	-
リース債務	1,923	2,466
流動負債合計	2,002,110	1,370,569
固定負債		
退職給付引当金	246,861	249,086
リース債務	642	8,661
固定負債合計	247,503	257,747
負債合計	2,249,614	1,628,317
純資産の部		
株主資本		
資本金	649,500	649,500
資本剰余金		
資本準備金	616,875	616,875
資本剰余金合計	616,875	616,875
利益剰余金		
その他利益剰余金		
繰越利益剰余金	1,314,401	951,253
利益剰余金合計	1,314,401	951,253
株主資本合計	2,580,776	2,217,628
純資産合計	2,580,776	2,217,628
負債・純資産合計	4,830,390	3,845,945

## (2) 【損益計算書】

(単位:千円)

	前事業年度 (自 平成29年 4月 1日 至 平成30年 3月31日)	当事業年度 (自 平成30年 4月 1日 至 平成30年12月31日)
営業収益		
委託者報酬	6,822,376	4,532,349
投資顧問料	555,917	128,214
その他営業収益	389,007	239,433
営業収益合計	7,767,301	4,899,996
営業費用		
支払手数料	2,575,757	1,786,355
広告宣伝費	109,887	65,382
調査費	260,096	200,544
委託調査費	1,880,052	1,086,269
委託計算費	93,355	70,414
通信費	25,563	15,278
諸会費	5,197	4,281
営業費用合計	4,949,911	3,228,526
一般管理費		
役員報酬	272,008	147,744
給料・手当	714,264	512,086
賞与	223,825	114,629
交際費	13,795	5,967
旅費交通費	34,203	31,900
租税公課	35,804	23,864
不動産賃借料	120,848	94,429
退職給付費用	74,560	44,046
減価償却費	28,261	18,632
採用費	21,269	21,414
専門家報酬	16,093	20,310
業務委託費	65,241	44,578
敷金の償却	5,365	1,266
諸経費	37,363	26,777
一般管理費合計	1,662,906	1,107,647
営業利益	1,154,483	563,822
営業外収益		
受取利息	4	2
受取配当金	18,922	12,181
雑収入	144	24
営業外収益合計	19,071	12,209
営業外費用		
有価証券売却損	-	9,000
有価証券評価損 為替差損	36,275	7,566
為替差損	13,192	926
営業外費用合計	49,467	17,493
経常利益	1,124,087	558,538
特別利益		
リース債務免除益	-	1,925
特別利益合計	-	1,925
特別損失		
固定資産除却損	0	2,146
特別損失合計	0	2,146
税引前当期純利益	1,124,087	558,316
法人税、住民税及び事業税	371,826	221,767
法人税等調整額	37,892	△ 14,302
法人税等合計	409,719	207,464
当期純利益	714,368	350,851

## (3) 【株主資本等変動計算書】

前事業年度(自 平成29年 4月 1日 至 平成30年 3月31日)

(単位:千円)

項目	株主資本				純資産 合計
	資本金	資本剰余金	利益剰余金	株主資本 合計	
		資本準備金	その他利益剰余金 繰越利益剰余金		
当期首残高	649,500	616,875	1,013,033	2,279,408	2,279,408
当期変動額					
剰余金の配当	—	—	△ 413,000	△ 413,000	△ 413,000
当期純利益	—	—	714,368	714,368	714,368
当期変動額合計	—	—	301,368	301,368	301,368
当期末残高	649,500	616,875	1,314,401	2,580,776	2,580,776

当事業年度(自 平成30年 4月 1日 至 平成30年12月31日)

(単位:千円)

項目	株主資本				純資産 合計
	資本金	資本剰余金	利益剰余金	株主資本 合計	
		資本準備金	その他利益剰余金 繰越利益剰余金		
当期首残高	649,500	616,875	1,314,401	2,580,776	2,580,776
当期変動額					
剰余金の配当	—	—	△ 714,000	△ 714,000	△ 714,000
当期純利益	—	—	350,851	350,851	350,851
当期変動額合計	—	—	△ 363,148	△ 363,148	△ 363,148
当期末残高	649,500	616,875	951,253	2,217,628	2,217,628

## 重要な会計方針

### 1. 資産の評価基準及び評価方法

#### (1) 有価証券の評価基準及び評価方法

- ① 売買目的有価証券  
時価法により行っています。

### 2. 固定資産の減価償却の方法

#### (1) 有形固定資産（リース資産を除く）

- ① 平成19年3月31日以前に取得したもの  
旧定額法によっております。
- ② 平成19年4月1日以降に取得したもの  
定額法によっております。  
なお、主な耐用年数は以下の通りであります。

建物	10年～18年
器具備品	3年～15年

#### (2) 無形固定資産（リース資産を除く）

定額法を採用しております。なお、自社利用のソフトウェアについては、社内における利用可能期間（5年）に基づく定額法を採用しております。

#### (3) リース資産

リース期間を耐用年数とし、残存価額を零とする定額法を採用しております。

### 3. 引当金の計上基準

#### (1) 貸倒引当金

一般債権については貸倒実績率により、貸倒懸念債権等特定の債権については個別に回収可能性を勘案し、回収不能見込額を計上しております。但し、当期の計上額はありません。

#### (2) 賞与引当金

役員及び従業員の賞与の支払に備えて、賞与支給見込額の当期負担額を計上しております。

#### (3) 退職給付引当金

従業員の退職金の支払に備えて、当社退職金規程及び特別退職慰労引当金規程に基づく当期末自己都合退職金要支給額を計上しております。また、内規に基づく役員退職慰労引当金を退職給付引当金に含めて計上しております。

### 4. その他財務諸表作成のための基本となる重要な事項

#### (1) 消費税等の会計処理

消費税等の会計処理は、税抜方式によっております。

#### (2) 決算日変更に関する事項

当社は平成30年6月25日開催の株主総会で決算日を3月31日から12月31日に変更致しました。これに伴い、平成30年12月期の事業年度は平成30年4月1日から平成30年12月31日までの9ヶ月間となりました。

## 表示方法の変更

（「『税効果会計に係る会計基準』の一部改正」の適用）

「『税効果会計に係る会計基準』の一部改正」（企業会計基準第28号 平成30年2月16日）を当事業年度の期首から適用し、繰延税金資産は投資その他の資産の区分に表示し、繰延税金負債は固定負債の区分に表示する方法に変更しております。

この結果、前事業年度の貸借対照表において、「流動資産」の「繰延税金資産」77,783千円は、「投資その他の資産」の「繰延税金資産」169,310千円に含めて表示しております。



注記事項

(貸借対照表関係)

※1 有形固定資産の減価償却累計額は以下の通りであります。

	前事業年度 (平成30年 3月31日現在)	当事業年度 (平成30年12月31日現在)
建物	54,975 千円	60,256 千円
器具備品	77,902 千円	86,374 千円
リース資産	16,485 千円	1,114 千円
計	149,363 千円	147,745 千円

※2 無形固定資産の減価償却累計額は以下の通りであります。

	前事業年度 (平成30年 3月31日現在)	当事業年度 (平成30年12月31日現在)
ソフトウェア	23,299 千円	23,628 千円

(株主資本等変動計算書関係)

前事業年度 (自 平成29年 4月 1日 至 平成30年 3月31日)

1. 発行済株式の種類及び総数に関する事項

	当事業年度 期首株式数 (株)	当事業年度 増加株式数 (株)	当事業年度 減少株式数 (株)	当事業年度 末株式数 (株)
発行済株式				
普通株式	23,060	-	-	23,060
合計	23,060	-	-	23,060

2. 配当に関する事項

(1) 配当金支払額

決議	株式の 種類	配当金の総額 (百万円)	配当の原資	1株当たり 配当額(円)	基準日	効力発生日
平成29年6月27日 定時株主総会	普通株式	413	利益剰余金	17,910	平成29年3月31日	平成29年6月27日

(2) 基準日が当期に属する配当のうち、配当の効力発生日が翌期となるもの

決議	株式の 種類	配当金の総額 (百万円)	配当の原資	1株当たり 配当額(円)	基準日	効力発生日
平成30年6月25日 定時株主総会	普通株式	714	利益剰余金	30,962	平成30年3月31日	平成30年6月25日

当事業年度 (自 平成30年 4月 1日 至 平成30年12月31日)

1. 発行済株式の種類及び総数に関する事項

	当事業年度 期首株式数 (株)	当事業年度 増加株式数 (株)	当事業年度 減少株式数 (株)	当事業年度 末株式数 (株)
発行済株式				
普通株式	23,060	-	-	23,060
合計	23,060	-	-	23,060

2. 配当に関する事項

(1) 配当金支払額

決議	株式の 種類	配当金の総額 (百万円)	配当の原資	1株当たり 配当額(円)	基準日	効力発生日
平成30年6月25日 定時株主総会	普通株式	714	利益剰余金	30,962	平成30年3月31日	平成30年6月25日

(2) 基準日が当期に属する配当のうち、配当の効力発生日が翌期となるもの

決議	株式の 種類	配当金の総額 (百万円)	配当の原資	1株当たり 配当額(円)	基準日	効力発生日
平成31年3月25日 定時株主総会(予定)	普通株式	350	利益剰余金	15,177	平成30年12月31日	平成31年3月25日 (予定)

(リース取引関係)

1. ファイナンスリース取引

所有権移転外ファイナンスリース取引

(1) リース資産の内容

有形固定資産

主として、コピー機(器具備品)であります。

(2) リース資産の減価償却の方法

重要な会計方針「2. 固定資産の減価償却の方法 (3) リース資産」に記載の通りであります。

2. オペレーティング・リース取引

オペレーティング・リース取引のうち解約不能のものに係る未経過リース料  
該当事項はありません。

(金融商品関係)

(1) 金融商品の状況に関する事項

① 金融商品に対する取組方針

当社は、投資運用業などの金融サービス事業を行っております。そのため、資金運用については預金等の短期的で安全性の高い金融資産に限定し、顧客利益に反しない運用を行っております。また、借入等の資金調達及びデリバティブ取引は行っておりません。

② 金融商品の内容およびリスク

有価証券は、主に自己で設定した投資信託へのシードマネーの投入によるものであります。これら投資信託の投資対象は株式、公社債等のため、価格変動リスクや信用リスク、流動性リスク、為替変動リスクに晒されております。

営業債権である未収委託者報酬は、信託財産中から支弁されるものであり、信託財産については受託者である信託銀行において分別管理されているため、リスクは僅少となっております。

営業債権である未収投資顧問料は、年金信託勘定との投資一任契約により分別管理されている信託財産が裏付けとなっているため、リスクは僅少となっております。

営業債権である未収入金は、主に同一の親会社をもつ会社への債権であり、リスクは僅少となっております。

長期差入保証金は、建物等の賃借契約に関連する敷金等であり、差入先の信用リスクに晒されております。

また、営業債務である未払金は、すべて1年以内の支払期日であります。

③ 金融商品に係るリスク管理体制

当社は、有価証券について、毎月末に時価を算出し評価損益を把握しております。

また、営業債権について、定期的に期日管理及び残高管理を行っております。

長期差入保証金についても、差入先の信用リスクについて、定期的に管理を行っております。

(2) 金融商品の時価等に関する事項

貸借対照表計上額、時価及びこれらの差額については、以下の通りであります。

前事業年度（平成30年 3月31日）

(単位:千円)

	貸借対照表 計上額(*)	時価(*)	差額
(1) 現金及び預金	1,883,176	1,883,176	-
(2) 有価証券	568,217	568,217	-
(3) 未収委託者報酬	1,286,410	1,286,410	-
(4) 未収投資顧問料	600,390	600,390	-
(5) 未収入金	104,591	104,591	-
(6) 長期差入保証金	79,834	79,834	-
(7) 未払金	(1,167,728)	(1,167,728)	-

(\*) 負債に計上されているものについては、( )で示しております。

当事業年度（平成30年12月31日）

(単位:千円)

	貸借対照表 計上額(*)	時価(*)	差額
(1) 現金及び預金	1,782,877	1,782,877	-
(2) 有価証券	551,650	551,650	-
(3) 未収委託者報酬	883,464	883,464	-
(4) 未収投資顧問料	138,471	138,471	-
(5) 未収入金	85,890	85,890	-
(6) 長期差入保証金	78,039	78,039	-
(7) 未払金	(743,161)	(743,161)	-

(\*) 負債に計上されているものについては、( )で示しております。

(注1) 金融商品の時価の算定方法に関する事項

(1) 現金及び預金

これらは短期間で決済されるため、時価は帳簿価額にほぼ等しいことから、当該帳簿価額によっております。

(2) 有価証券

株式は取引所の価格、債券は取引所の価格又は取引金融機関から提示された価格によっております。投資信託は、公表されている基準価格又は取引金融機関から提示された価格によっております。

(3) 未収委託者報酬、(4) 未収投資顧問料、(5) 未収入金

これらは短期間で決済されるため、時価は帳簿価額にほぼ等しいことから、当該帳簿価額によっております。

(6) 長期差入保証金

これらの時価については、敷金の性質及び賃貸借契約の期間から帳簿価額にほぼ等しいことから、当該帳簿価額によっております。

(7) 未払金

これらは短期間で決済されるため、時価は帳簿価額にほぼ等しいことから、当該帳簿価額によっております。

(注2) 金銭債権の決算日後の償還予定額

前事業年度（平成30年 3月31日）

(単位:千円)

	1年以内	1年超 5年以内	5年超 10年以内	10年超
現金及び預金	1,883,176	-	-	-
未収委託者報酬	1,286,410	-	-	-
未収投資顧問料	600,390	-	-	-
未収入金	104,591	-	-	-
長期差入保証金	-	79,834	-	-
合計	3,874,569	79,834	-	-

当事業年度（平成30年12月31日）

(単位:千円)

	1年以内	1年超 5年以内	5年超 10年以内	10年超
現金及び預金	1,782,877	-	-	-
未収委託者報酬	883,464	-	-	-
未収投資顧問料	138,471	-	-	-
未収入金	85,890	-	-	-
長期差入保証金	-	78,039	-	-
合計	2,890,703	78,039	-	-

(有価証券関係)

(1) 売買目的有価証券

	前事業年度 平成30年 3月31日	当事業年度 平成30年12月31日
事業年度の損益に含まれた評価差額（△は損）	△ 36,275 千円	△ 7,566 千円

(デリバティブ取引関係)

該当事項はありません。

(退職給付関係)

1. 採用している退職金制度の概要

退職一時金制度を採用しております。退職給付会計に関する実務指針(平成11年9月14日 日本公認会計士協会会計制度委員会報告第13号)に定める簡便法(期末自己都合要支給額を退職給付債務とする方法)により、当期末において発生していると認められる額を計上しております。また、内規に基づく役員退職慰労金の当期末所要額も退職給付引当金に含めて計上しております。

2. 退職給付債務に係る期首残高と期末残高の調整表

	前事業年度 (自 平成29年 4月 1日 至 平成30年 3月31日)	当事業年度 (自 平成30年 4月 1日 至 平成30年12月31日)
退職給付引当金期首残高	263,329 千円	246,861 千円
退職給付費用	75,827 千円	53,422 千円
退職給付の支払額	△ 92,295 千円	△ 51,197 千円
退職給付引当金期末残高	246,861 千円	249,086 千円

3. 退職給付費用に関する事項

	前事業年度 (自 平成29年 4月 1日 至 平成30年 3月31日)	当事業年度 (自 平成30年 4月 1日 至 平成30年12月31日)
簡便法で計算した退職給付費用	75,827 千円	53,422 千円

(税効果会計関係)

1. 繰延税金資産及び繰延税金負債の発生の主な原因別の内訳

	前事業年度 (平成30年 3月31日)	当事業年度 (平成30年12月31日)
繰延税金資産		
賞与引当金損金算入限度超過額	44,689 千円	79,174 千円
退職給付引当金損金算入限度超過額	75,588 千円	76,270 千円
未払費用否認額	8,740 千円	3,494 千円
未払事業税	14,511 千円	2,844 千円
その他	25,783 千円	21,832 千円
繰延税金資産の総額	169,311 千円	183,613 千円

2. 法定実効税率と税効果会計適用後の法人税等の負担率との間に重要な差異があるときの、当該差異の原因となった主要な項目別の内訳

	前事業年度 (平成30年 3月31日)	当事業年度 (平成30年12月31日)
法定実効税率	30.86 %	30.62 %
(調整)		
所得拡大促進税制に係る特別控除	△ 2.62 %	- %
住民税均等割	0.08 %	0.31 %
交際費等永久差異	0.84 %	0.78 %
役員給与永久差異	7.50 %	5.41 %
その他	△ 0.22 %	0.04 %
税効果会計適用後の法人税の負担率	36.45 %	37.16 %

(持分法損益等)

該当事項はありません。

(関連当事者情報)

1. 関連当事者との取引

前事業年度 (自 平成29年4月 1日 至 平成30年3月31日)

兄弟会社等

属性	会社等の名称	所在地	資本金 又は 出資金	事業の 内容	議決権等 の所有 (被所有) 割合	関連当事者 との関係	取引の内容	取引金額 (千円)	科目	期末残高 (千円)
親会社の子会社	ピーピーエム アメリカ インク	米国 イリノイ州	1千 米ドル	投資 運用業	なし	調査業務の委託	委託調査費の 支払(注1)	115,968	未払金	20,862
親会社の子会社	イーストスプリング・インベストメンツ(シンガポール)リミテッド	シンガポール	1百万 シンガ ポール ドル	投資 運用業	なし	サービス契約	その他営業収 益の受取(注2)	389,007	未収入金	89,251
						調査業務の委託 計算業務の委託 情報システム 関係契約 役員の兼任	委託調査費の 支払(注1)	1,764,083	未払金	414,815
							委託計算費の 支払(注1)	14,824	未払金	5,316
親会社の子会社	イーストスプリング・インベストメンツ・サービス・プライベートリミテッド	シンガポール	1千5万 シンガ ポール ドル	その他 サービ ス業	なし	商標使用契約 役員の兼任	ロイヤリティ の支払	35,855	未払金	5,777
親会社の親会社	ブルーデンシャル・ホールディングス・リミテッド	英国 ロンドン市	3,463百万 英ポンド	持株 会社	なし	管理業務の委託	業務委託	75,508	未払金	-
親会社の子会社	ブルーデンシャル・サービス・アジア	マレーシア	319百万 マレーシア リンギット	サービ ス業	なし	情報システム 関連契約	業務委託	47,716	未払金	12,489

取引条件及び取引条件の決定方針等

(注1)委託調査費及び委託計算費は、第三者との取引と同様の契約に基づき決定されております。

(注2)その他営業収益は関連会社等が運用する海外投信に係る通信・取次ぎ・翻訳業務のサービス報酬であります。

料率は関連会社間で協議の上合理的に決定しております。

当事業年度 (自 平成30年4月 1日 至 平成30年12月31日)

兄弟会社等

属性	会社等の名称	所在地	資本金 又は 出資金	事業の 内容	議決権等 の所有 (被所有) 割合	関連当事者 との関係	取引の内容	取引金額 (千円)	科目	期末残高 (千円)
親会社の子会社	ピーピーエム アメリカ インク	米国 イリノイ州	1千 米ドル	投資 運用業	なし	調査業務の委託	委託調査費の 支払(注1)	69,051	未払金	7,628
親会社の子会社	イーストスプリング・インベストメンツ(シンガポール)リミテッド	シンガポール	1百万 シンガ ポール ドル	投資 運用業	なし	サービス契約	その他営業収 益の受取(注2)	239,433	未収入金	71,742
						調査業務の委託 計算業務の委託 情報システム 関係契約 役員の兼任	委託調査費の 支払(注1)	1,016,583	未払金	281,189
							委託計算費の 支払(注1)	11,407	未払金	6,097
親会社の子会社	イーストスプリング・インベストメンツ・サービス・プライベートリミテッド	シンガポール	1千5万 シンガ ポール ドル	その他 サービ ス業	なし	商標使用契約 役員の兼任	ロイヤリティ の支払	22,714	未払金	4,647
親会社の親会社	ブルーデンシャル・ホールディングス・リミテッド	英国 ロンドン市	3,463百万 英ポンド	持株 会社	なし	管理業務の委託	業務委託	49,514	未収入金	13,971
親会社の子会社	ブルーデンシャル・サービス・アジア	マレーシア	319百万 マレーシア リンギット	サービ ス業	なし	情報システム 関連契約	業務委託	41,551	未払金	-

取引条件及び取引条件の決定方針等

(注1)委託調査費及び委託計算費は、第三者との取引と同様の契約に基づき決定されております。

(注2)その他営業収益は関連会社等が運用する海外投信に係る通信・取次ぎ・翻訳業務のサービス報酬であります。

料率は関連会社間で協議の上合理的に決定しております。

2. 親会社に関する注記

ブルーデンシャル・コーポレーション・ホールディングス・リミテッド(非上場)

(資産除去債務関係)

当社は、本社オフィスの不動産賃借契約に基づき、オフィスの退去時における原状回復に係る債務を、資産除去債務として認識しております。

なお、資産除去債務の負債計上に代えて、不動産賃借契約に関連する敷金の回収が最終的に見込めないと認められる金額を合理的に見積り、そのうち当期の負担に属する金額を費用に計上する方法によっております。

(セグメント情報等)

セグメント情報

当社の報告セグメントは「投資運用業」という単一セグメントであるため、記載を省略しております。

関連情報

1. 製品及びサービスごとの情報

前事業年度 (自 平成29年 4月 1日 至 平成30年 3月31日)

(単位:千円)

	委託者報酬	投資顧問料	その他営業収益	合計
外部顧客への売上高	6,822,376	555,917	389,007	7,767,301

当事業年度 (自 平成30年 4月 1日 至 平成30年12月31日)

(単位:千円)

	委託者報酬	投資顧問料	その他営業収益	合計
外部顧客への売上高	4,532,349	128,214	239,433	4,899,996

2. 地域ごとの情報

(1) 売上高

本邦の外部顧客への売上高に区分した金額が損益計算書の売上高の90%を超えるため、地域ごとの売上高の記載を省略しております。

(2) 有形固定資産

本邦に所在している有形固定資産の金額が貸借対照表の有形固定資産の金額の90%を超えるため、地域ごとの有形固定資産の記載を省略しております。

3. 主要な顧客ごとの情報

外部顧客への売上高のうち、損益計算書の売上高の10%以上を占める相手先がないため、記載はありません。

(1株当たり情報)

	前事業年度 (自 平成29年 4月 1日 至 平成30年 3月31日)	当事業年度 (自 平成30年 4月 1日 至 平成30年12月31日)
1株当たり純資産額	111,915円72銭	96,167円75銭
1株当たり当期純利益金額	30,978円67銭	15,214円74銭

(注1) 潜在株式調整後1株当たり当期純利益金額については、潜在株式が存在しないため記載していません。

(注2) 1株当たり当期純利益金額の算定上の基礎は、以下の通りであります。

	前事業年度 (自 平成29年 4月 1日 至 平成30年 3月31日)	当事業年度 (自 平成30年 4月 1日 至 平成30年12月31日)
当期純利益	714,368千円	350,851千円
普通株主に帰属しない金額	-	-
普通株主に係る当期純利益	714,368千円	350,851千円
普通株式の期中平均株式数	23,060株	23,060株

(重要な後発事象)

該当事項はありません。

公開日 平成31年4月9日  
作成基準日 平成31年3月4日

本店所在地 東京都千代田区丸の内二丁目6番1号 丸の内パークビルディング  
お問い合わせ先 リーガル&コンプライアンス部