

一般社団法人 投資信託協会
会長 白川 真 殿

イーストスプリング・インベストメンツ株式会社
代表取締役 関崎 司

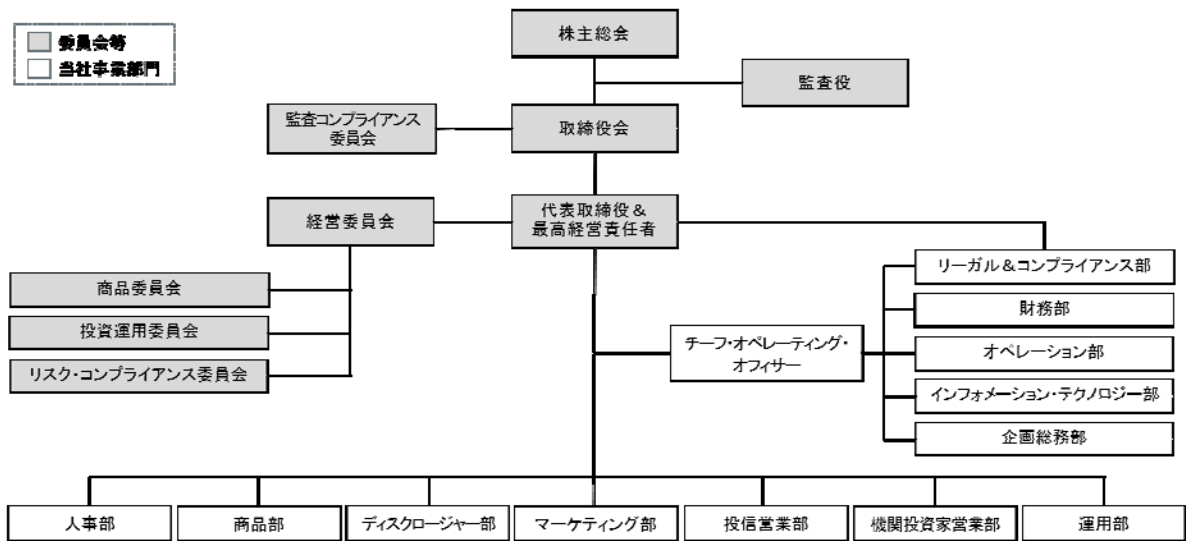
正会員の財務状況等に関する届出書

当社の財務状況等に係る会計監査が終了いたしましたので、貴協会の定款の施行に関する規則第10条第1項第17号イの規定に基づき、下記のとおり報告いたします。

1. 委託会社等の概況

- (1) 資本金の額等（平成28年5月末現在）

資本金の額	649.5百万円
発行する株式の総数	30,000株
発行済株式総数	23,060株
- (2) 委託会社の機構（平成28年5月末現在）



・ 会社の意思決定機構

取締役会は、当社の業務方針その他重要な事項を決し、取締役の職務の執行を監督する機関で、3名以上の取締役をもって構成します。取締役は株主総会において選任されます。取締役の任期は、就任後2年以内の最終の決算期に関する定時株主総会の終了の時までとし、任期満了前に退任した取締役の後任として選任された取締役の任期は、退任した取締役の任期の満了する時まで、また、増員により選任された取締役の任期は、他の取締役の任期の満了する時までとします。

取締役会は、取締役の中より代表取締役を1名以上選任することができます。

取締役会は、代表取締役が招集し、議長は取締役会ごとに出席取締役の中から選任します。

取締役会は、定款および取締役会規程に定める事項のほか、経営委員会が上申する業務執行に関する重要事項を決定します。その決議は、取締役会の過半数が出席し、その取締役の過半数をもって行います。

・運用体制

委託会社では、株式・債券などの有価証券に投資する際には、その証券が持つ本源的価値以上の価格で取引されている有価証券には投資すべきでないとの運用哲学に基づき、運用を行っております。

委託会社における意思決定プロセスは、まず投資運用委員会において投資方針の決定を行います。運用部は投資環境の調査・分析を行い、これらの調査・分析結果を踏まえ、投資運用委員会により決定された投資方針に基づいて、投資判断を行います。投資判断を行うにあたっては、ガイドラインに抵触しないことの確認が求められます。また、投資リスクのモニタリング等も行います。

運用部から独立したリーガル&コンプライアンス部は、法令・ガイドライン等の遵守状況のチェックを行います。オペレーション部は、運用状況および投資リスクのモニタリングのサポートを行い、必要なデータ等を提供します。これらの結果を運用部にフィードバックすることにより、精度の高い運用体制を維持できるように努めています。

2. 事業の内容及び営業の概況

「投資信託及び投資法人に関する法律」に定める投資信託委託会社である委託会社は、証券投資信託の設定を行うとともに「金融商品取引法」に定める金融商品取引業者としてその運用（投資運用業）を行っております。また、「金融商品取引法」に定める投資助言・代理業を行っております。

委託会社の運用する証券投資信託は、平成28年5月末現在、以下の通りです（親投資信託を除きます。）。

ファンドの種類	本数	純資産総額
追加型株式投資信託	28	811,342 百万円
合計	28	811,342 百万円

3. 委託会社等の経理状況

1. 委託会社の財務諸表は、「財務諸表等の用語、様式及び作成方法に関する規則」（昭和38年大蔵省令第59号、以下「財務諸表等規則」という）第2条に基づき、同規則及び「金融商品取引業等に関する内閣府令」（平成19年8月6日内閣府令第52号）により作成しております。
また、財務諸表の金額については、千円未満の端数を切り捨てて表示しております。
2. 委託会社は、金融商品取引法第193条の2第1項の規定に基づき、第17期事業年度（自平成27年4月1日至平成28年3月31日）の財務諸表について、有限責任あずさ監査法人の監査を受けております。

独立監査人の監査報告書

平成28年6月10日

イーストスプリング・インベストメンツ株式会社
取締役会 御中

有限責任 あずさ監査法人

指定有限責任社員 公認会計士 平栗 郁朗 ㊞
業務執行社員

当監査法人は、金融商品取引法第193条の2第1項の規定に基づく監査証明を行うため、「委託会社等の経理状況」に掲げられているイーストスプリング・インベストメンツ株式会社の平成27年4月1日から平成28年3月31日までの第17期事業年度の財務諸表、すなわち、貸借対照表、損益計算書、株主資本等変動計算書、重要な会計方針及びその他の注記について監査を行った。

財務諸表に対する経営者の責任

経営者の責任は、我が国において一般に公正妥当と認められる企業会計の基準に準拠して財務諸表を作成し適正に表示することにある。これには、不正又は誤謬による重要な虚偽表示のない財務諸表を作成し適正に表示するために経営者が必要と判断した内部統制を整備及び運用することが含まれる。

監査人の責任

当監査法人の責任は、当監査法人が実施した監査に基づいて、独立の立場から財務諸表に対する意見を表明することにある。当監査法人は、我が国において一般に公正妥当と認められる監査の基準に準拠して監査を行った。監査の基準は、当監査法人に財務諸表に重要な虚偽表示がないかどうかについて合理的な保証を得るために、監査計画を策定し、これに基づき監査を実施することを求めている。

監査においては、財務諸表の金額及び開示について監査証拠を入手するための手続が実施される。監査手続は、当監査法人の判断により、不正又は誤謬による財務諸表の重要な虚偽表示のリスクの評価に基づいて選択及び適用される。財務諸表監査の目的は、内部統制の有効性について意見表明するためのものではないが、当監査法人は、リスク評価の実施に際して、状況に応じた適切な監査手続を立案するために、財務諸表の作成と適正な表示に関連する内部統制を検討する。また、監査には、経営者が採用した会計方針及びその適用方法並びに経営者によって行われた見積りの評価も含め全体としての財務諸表の表示を検討することが含まれる。

当監査法人は、意見表明の基礎となる十分かつ適切な監査証拠を入手したと判断している。

監査意見

当監査法人は、上記の財務諸表が、我が国において一般に公正妥当と認められる企業会計の基準に準拠して、イーストスプリング・インベストメンツ株式会社の平成28年3月31日現在の財政状態及び同日をもって終了する事業年度の経営成績をすべての重要な点において適正に表示しているものと認める。

利害関係

会社と当監査法人又は業務執行社員との間には、公認会計士法の規定により記載すべき利害関係はない。

以上

-
- (注) 1. 上記は、監査報告書の原本に記載された事項を電子化したものであり、その原本は当社が別途保管しております。
2. XBRL データは監査の対象には含まれていません。

財務諸表

(1) 【貸借対照表】

	(単位:千円)	
	前事業年度 (平成27年3月31日)	当事業年度 (平成28年3月31日)
資産の部		
流動資産		
現金及び預金	1,765,123	2,122,690
有価証券	-	562,562
前払費用	30,833	35,334
未収委託者報酬	1,417,026	1,173,318
未収投資顧問料	303,562	399,751
未収入金	24,000	16,450
繰延税金資産	57,751	107,943
流動資産合計	3,598,298	4,418,052
固定資産		
有形固定資産	※1	※1
建物	76,351	72,957
器具備品	45,230	53,440
リース資産	11,480	9,975
有形固定資産合計	133,062	136,373
無形固定資産	※2	※2
ソフトウェア	8,564	16,679
電話加入権	288	288
無形固定資産合計	8,852	16,967
投資その他の資産		
長期差入保証金	75,792	72,814
繰延税金資産	51,674	69,857
その他	6,432	6,432
投資その他の資産合計	133,899	149,103
固定資産合計	275,814	302,444
資産合計	3,874,112	4,720,497
負債の部		
流動負債		
未払金		
未払手数料	660,643	557,630
関係会社未払金	462,755	404,143
その他未払金	46,003	66,047
未払費用	59,022	87,842
未払法人税等	250,659	374,464
預り金	111,562	115,903
賞与引当金	109,016	190,062
未払消費税等	188,523	100,605
リース債務	3,528	3,981
流動負債合計	1,891,715	1,900,682
固定負債		
退職給付引当金	128,367	188,878
リース債務	8,526	6,547
固定負債合計	136,893	195,426
負債合計	2,028,609	2,096,109
純資産の部		
株主資本		
資本金	649,500	649,500
資本剰余金		
資本準備金	616,875	616,875
資本剰余金合計	616,875	616,875
利益剰余金		
その他利益剰余金		
繰越利益剰余金	579,128	1,358,013
利益剰余金合計	579,128	1,358,013
株主資本合計	1,845,503	2,624,388
純資産合計	1,845,503	2,624,388
負債・純資産合計	3,874,112	4,720,497

(2) 【損益計算書】

(単位:千円)

	前事業年度 (自 平成26年4月 1日 至 平成27年3月31日)	当事業年度 (自 平成27年4月 1日 至 平成28年3月31日)
営業収益		
委託者報酬	6,475,952	7,894,653
投資顧問料	281,076	370,140
その他営業収益	35,656	62,974
営業収益合計	6,792,685	8,327,768
営業費用		
支払手数料	2,046,979	2,426,620
広告宣伝費	147,515	179,727
調査費	188,753	304,266
委託調査費	1,900,582	2,394,918
委託計算費	101,075	98,265
通信費	17,383	27,333
諸会費	5,044	5,432
営業費用合計	4,407,336	5,436,564
一般管理費		
役員報酬	133,306	218,228
給料・手当	592,449	657,154
賞与	198,971	269,048
交際費	6,242	12,601
旅費交通費	40,197	46,192
租税公課	14,677	24,933
不動産賃借料	115,705	127,993
退職給付費用	111,296	52,313
減価償却費	24,403	29,302
採用費	22,352	20,439
専門家報酬	24,977	17,990
業務委託費	29,977	54,756
敷金の償却	5,365	5,365
諸経費	56,337	58,027
一般管理費合計	1,376,262	1,594,346
営業利益	1,009,086	1,296,856
営業外収益		
受取利息	82	88
受取配当金	568	6,744
為替差益	-	11,606
不動産賃貸収益	4,688	-
雑収入	451	3
営業外収益合計	5,792	18,443
営業外費用		
有価証券評価損	-	39,437
為替差損	27,965	-
雑損失	600	500
営業外費用合計	28,565	39,937
経常利益	986,313	1,275,363
特別損失		
固定資産除却損	204	185
ゴルフ会員権売却損	3,380	-
特別損失合計	3,585	185
税引前当期純利益	982,728	1,275,177
法人税、住民税及び事業税	389,197	564,666
法人税等調整額	14,403	△ 68,374
法人税等合計	403,601	496,291
当期純利益	579,127	778,885

(3) 【株主資本等変動計算書】

前事業年度(自 平成26年4月 1日 至 平成27年3月31日)

(単位:千円)

項目	株主資本				純資産 合計
	資本金	資本剰余金	利益剰余金	株主資本 合計	
		資本準備金	その他利益剰余金 繰越利益剰余金		
当期首残高	649,500	616,875	468,635	1,735,010	1,735,010
当期変動額					
剰余金の配当	—	—	△ 468,635	△ 468,635	△ 468,635
当期純利益	—	—	579,127	579,127	579,127
当期変動額合計	—	—	110,492	110,492	110,492
当期末残高	649,500	616,875	579,128	1,845,503	1,845,503

当事業年度(自 平成27年4月 1日 至 平成28年3月31日)

(単位:千円)

項目	株主資本				純資産 合計
	資本金	資本剰余金	利益剰余金	株主資本 合計	
		資本準備金	その他利益剰余金 繰越利益剰余金		
当期首残高	649,500	616,875	579,128	1,845,503	1,845,503
当期変動額					
剰余金の配当	—	—	—	—	—
当期純利益	—	—	778,885	778,885	778,885
当期変動額合計	—	—	778,885	778,885	778,885
当期末残高	649,500	616,875	1,358,013	2,624,388	2,624,388

重要な会計方針

1. 資産の評価基準及び評価方法

(1) 有価証券の評価基準及び評価方法

- ① 売買目的有価証券
時価法により行っています。

2. 固定資産の減価償却の方法

(1) 有形固定資産（リース資産を除く）

- ① 平成19年3月31日以前に取得したもの
旧定額法によっております。
- ② 平成19年4月1日以降に取得したもの
定額法によっております。
なお、主な耐用年数は以下の通りであります。
- | | |
|------|---------|
| 建物 | 10年～18年 |
| 器具備品 | 3年～15年 |

(2) 無形固定資産（リース資産を除く）

定額法を採用しております。なお、自社利用のソフトウェアについては、社内における利用可能期間（5年）に基づく定額法を採用しております。

(3) リース資産

リース期間を耐用年数とし、残存価額を零とする定額法を採用しております。

3. 引当金の計上基準

(1) 貸倒引当金

一般債権については貸倒実績率により、貸倒懸念債権等特定の債権については個別に回収可能性を勘案し、回収不能見込額を計上しております。但し、当期の計上額はありません。

(2) 賞与引当金

従業員の賞与の支払に備えて、賞与支給見込額の当期負担額を計上しております。

(3) 退職給付引当金

従業員の退職金の支払に備えて、当社退職金規程及び特別退職慰労引当金規程に基づく当期末自己都合退職金要支給額を計上しております。また、内規に基づく役員退職慰労引当金を退職給付引当金に含めて計上しております。

4. その他財務諸表作成のための基本となる重要な事項

(1) 消費税等の会計処理

消費税等の会計処理は、税抜方式によっております。

注記事項

(貸借対照表関係)

※1 有形固定資産の減価償却累計額は以下の通りであります。

	前事業年度 (平成27年3月31日現在)	当事業年度 (平成28年3月31日現在)
建物	34,177千円	41,131千円
器具備品	49,355千円	61,335千円
リース資産	6,640千円	8,925千円
計	90,173千円	111,392千円

※2 無形固定資産の減価償却累計額は以下の通りであります。

	前事業年度 (平成27年3月31日現在)	当事業年度 (平成28年3月31日現在)
ソフトウェア	11,445千円	16,407千円

(株主資本等変動計算書関係)

前事業年度（自 平成26年4月1日 至 平成27年3月31日）

1. 発行済株式の種類及び総数に関する事項

	当事業年度 期首株式数 (株)	当事業年度 増加株式数 (株)	当事業年度 減少株式数 (株)	当事業年度 末株式数 (株)
発行済株式				
普通株式	23,060	-	-	23,060
合計	23,060	-	-	23,060

2. 配当に関する事項

配当金支払額

決議	株式の 種類	配当金の総額 (百万円)	配当の原資	1株当たり 配当額(円)	基準日	効力発生日
平成26年6月30日 定時株主総会	普通株式	468	利益剰余金	20,322	平成26年3月31日	平成26年7月1日

当事業年度（自 平成27年4月1日 至 平成28年3月31日）

1. 発行済株式の種類及び総数に関する事項

	当事業年度 期首株式数 (株)	当事業年度 増加株式数 (株)	当事業年度 減少株式数 (株)	当事業年度 末株式数 (株)
発行済株式				
普通株式	23,060	-	-	23,060
合計	23,060	-	-	23,060

2. 配当に関する事項

基準日が当期に属する配当のうち、配当の効力発生日が翌期となるもの

決議	株式の 種類	配当金の総額 (百万円)	配当の原資	1株当たり 配当額(円)	基準日	効力発生日
平成28年6月24日 定時株主総会(予定)	普通株式	758	利益剰余金	32,870	平成28年3月31日	平成28年6月25日 (予定)

(リース取引関係)

1. ファイナンスリース取引

所有権移転外ファイナンスリース取引

(1) リース資産の内容

有形固定資産

主として、コピー機(器具備品)であります。

(2) リース資産の減価償却の方法

重要な会計方針「1. 固定資産の減価償却の方法」に記載の通りであります。

2. オペレーティング・リース取引

オペレーティング・リース取引のうち解約不能のものに係る未経過リース料
該当事項はありません。

(金融商品関係)

(1) 金融商品の状況に関する事項

① 金融商品に対する取組方針

当社は、投資運用業などの金融サービス事業を行っております。そのため、資金運用については、預金等の短期的で安全性の高い金融資産に限定し、顧客利益に反しない運用を行っております。また、借入等の資金調達及びデリバティブ取引は行っておりません。

② 金融商品の内容およびリスク

有価証券は、主に自己で設定した投資信託へのシードマネーの投入によるものであります。これら投資信託の投資対象は株式、公社債等のため、価格変動リスクや信用リスク、流動性リスク、為替変動リスクに晒されております。

営業債権である未収委託者報酬は、信託財産中から支弁されるものであり、信託財産については受託者である信託銀行において分別管理されているため、リスクは僅少となっております。

営業債権である未収投資顧問料は、年金信託勘定との投資一任契約により分別管理されている信託財産が裏付けとなっているため、リスクは僅少となっております。

長期差入保証金は、建物等の賃借契約に関連する敷金等であり、差入先の信用リスクに晒されております。

また、営業債務である未払金は、すべて1年以内の支払期日であります。

③ 金融商品に係るリスク管理体制

当社は、有価証券について、毎月末に時価を算出し評価損益を把握しております。

また、営業債権について、定期的に期日管理及び残高管理を行っております。

また、長期差入保証金についても、差入先の信用リスクについて、定期的に管理を行っております。

(2) 金融商品の時価等に関する事項

貸借対照表計上額、時価及びこれらの差額については、以下の通りであります。

前事業年度（平成27年3月31日）

(単位:千円)

	貸借対照表 計上額(*)	時価(*)	差額
(1) 現金及び預金	1,765,123	1,765,123	-
(3) 未収委託者報酬	1,417,026	1,417,026	-
(4) 未収投資顧問料	303,562	303,562	-
(5) 長期差入保証金	75,792	75,792	-
(6) 未払金	(1,169,402)	(1,169,402)	-

(*) 負債に計上されているものについては、()で示しております。

当事業年度（平成28年3月31日）

(単位:千円)

	貸借対照表 計上額(*)	時価(*)	差額
(1) 現金及び預金	2,122,690	2,122,690	-
(2) 有価証券	562,562	562,562	-
(3) 未収委託者報酬	1,173,318	1,173,318	-
(4) 未収投資顧問料	399,751	399,751	-
(5) 長期差入保証金	72,814	72,814	-
(6) 未払金	(1,027,821)	(1,027,821)	-

(*) 負債に計上されているものについては、()で示しております。

(注1) 金融商品の時価の算定方法に関する事項

(1) 現金及び預金

これらは短期間で決済されるため、時価は帳簿価額にほぼ等しいことから、当該帳簿価額によっております。

(2) 有価証券

株式は取引所の価格、債券は取引所の価格又は取引金融機関から提示された価格によっております。投資信託は、公表されている基準価格又は取引金融機関から提示された価格によっております。

(3) 未収委託者報酬、(4) 未収投資顧問料

これらは短期間で決済されるため、時価は帳簿価額にほぼ等しいことから、当該帳簿価額によっております。

(5) 長期差入保証金

これらの時価については、敷金の性質及び賃貸借契約の期間から帳簿価額にほぼ等しいことから、当該帳簿価額によっております。

(6) 未払金

これらは短期間で決済されるため、時価は帳簿価額にほぼ等しいことから、当該帳簿価額によっております。

(注2) 金銭債権の決算日後の償還予定額

前事業年度（平成27年3月31日）

(単位:千円)

	1年以内	1年超 5年以内	5年超 10年以内	10年超
現金及び預金	1,765,123	-	-	-
未収委託者報酬	1,417,026	-	-	-
未収投資顧問料	303,562	-	-	-
長期差入保証金	8,390	67,401	-	-
合計	3,494,103	67,401	-	-

当事業年度（平成28年3月31日）

(単位:千円)

	1年以内	1年超 5年以内	5年超 10年以内	10年超
現金及び預金	2,122,690	-	-	-
未収委託者報酬	1,173,318	-	-	-
未収投資顧問料	399,751	-	-	-
長期差入保証金	10,777	62,036	-	-
合計	3,706,539	62,036	-	-

(有価証券関係)

(1) 売買目的有価証券

当事業年度の損益に含まれた評価差額

39,437千円

(デリバティブ取引関係)

該当事項はありません。

(退職給付関係)

1. 採用している退職金制度の概要

退職一時金制度を採用しております。退職給付会計に関する実務指針(平成11年9月14日 日本公認会計士協会 会計制度委員会報告第13号)に定める簡便法(期末自己都合要支給額を退職給付債務とする方法)により、当期末において発生していると認められる額を計上しております。また、一部の従業員を対象とした特別退職慰労金規程に基づく当期末所要額及び内規に基づく役員退職慰労金の当期末所要額も退職給付引当金に含めて計上しております。

2. 退職給付債務に係る期首残高と期末残高の調整表

	前事業年度 (自 平成26年4月 1日 至 平成27年3月31日)	当事業年度 (自 平成27年4月 1日 至 平成28年3月31日)
退職給付引当金期首残高	99,211 千円	128,367 千円
退職給付費用	61,891 千円	76,538 千円
退職給付の支払額	△ 32,735 千円	△ 16,027 千円
退職給付引当金期末残高	128,367 千円	188,878 千円

3. 退職給付費用に関する事項

	前事業年度 (自 平成26年4月 1日 至 平成27年3月31日)	当事業年度 (自 平成27年4月 1日 至 平成28年3月31日)
退職給付費用	111,296 千円	52,313 千円

(税効果会計関係)

1. 繰延税金資産及び繰延税金負債の発生の主な原因別の内訳

	前事業年度 (平成27年3月31日)	当事業年度 (平成28年3月31日)
繰延税金資産		
賞与引当金損金算入限度超過額	36,084千円	58,653千円
退職給付引当金損金算入限度超過額	41,514千円	57,834千円
未払費用否認額	2,238千円	16,116千円
未払事業税	19,360千円	22,774千円
その他	10,228千円	22,421千円
繰延税金資産の総額	109,426千円	177,800千円

2. 法定実効税率と税効果会計適用後の法人税等の負担率との間に重要な差異があるときの、当該差異の原因となった主要な項目別の内訳

	前事業年度 (平成27年3月31日)	当事業年度 (平成28年3月31日)
法定実効税率	35.64%	33.06%
(調整)		
住民税均等割	0.09%	0.18%
交際費等永久差異	0.67%	1.25%
役員給与永久差異	4.25%	2.08%
税率変更による期末繰延税金資産の減額修正	0.97%	0.96%
その他	△0.57%	1.40%
税効果会計適用後の法人税の負担率	41.07%	38.92%

3. 法人税等の変更による繰延税金資産及び繰延税金負債の金額の修正

「所得税法等の一部を改正する法律」(平成28年法律第15号)及び「地方税法等の一部を改正する等の法律」(平成28年法律第13号)が平成28年3月31日に国会で成立し、平成28年4月1日以後に開始する事業年度から法人税率等の引き下げが行われることとなりました。

これに伴い、繰延税金資産及び繰延税金負債の計算に使用する法定実効税率は従来の32.34%から平成28年4月1日に開始する事業年度及び平成29年4月1日に開始する事業年度に解消が見込まれる一時差異については30.86%に、平成30年4月1日以降に開始する事業年度に解消が見込まれる一時差異については、30.62%となります。

この結果、繰延税金資産の金額(繰延税金負債の金額を控除した金額)は12,183千円減少し、法人税等調整額の金額が同額増加しております。

(持分法損益等)

該当事項はありません。

(関連当事者情報)

1. 関連当事者との取引

前事業年度 (自 平成26年4月1日 至 平成27年3月31日)
兄弟会社等

属性	会社等の名称	所在地	資本金 又は 出資金	事業の 内容	議決権等 の所有 (被所有) 割合	関連当事者 との関係	取引の内容	取引金額 (千円)	科目	期末残高 (千円)
親会社の 子会社	ビービーエム アメリカ インク	米国 イリノイ州	1千 米ドル	投資 運用業	なし	調査業務の委託	委託調査費の 支払(注)	155,511	未払金	12,603
親会社の 子会社	イーストスプリン グ・インベストメン ツ(シンガポール) リミテッド	シンガポ ール	1百万 シンガ ポール ドル	投資 運用業	なし	調査業務の委託 計算業務の委託 システム情報 関係契約 役員の兼任	委託調査費の 支払(注) 委託計算費の 支払(注) 情報関連費の 支払	1,744,490 31,565 6,645	未払金 未払金	380,343 7,608
親会社の 子会社	イーストスプリン グ・インベストメン ツ・サービス・プラ イバートリミテッ ド	シンガポ ール	1千5万 シンガ ポール ドル	その他 サービ ス業	なし	商標使用契約 役員の兼任	ロイヤリティ の支払	49,462	未払金	26,551
親会社の 親会社	ブルーデンシャ ル・ホールディング ス・リミテッド	英国 ロンドン市	623百万 英ポンド	持株 会社	なし	管理業務の委託	業務委託	77,336	未払金	35,461
親会社の 子会社	エムアンドジー アルエステイトジ ャパン株式会社	東京都 港区	300万円	不動 産業	なし	不動産の賃貸	不動産賃貸料 の受領	4,688	未収金	0

取引条件及び取引条件の決定方針等

(注)委託調査費は、第三者との取引と同様の契約に基づき決定されております。

当事業年度 (自 平成27年4月1日 至 平成28年3月31日)
兄弟会社等

属性	会社等の名称	所在地	資本金 又は 出資金	事業の 内容	議決権等 の所有 (被所有) 割合	関連当事者 との関係	取引の内容	取引金額 (千円)	科目	期末残高 (千円)
親会社の 子会社	ビービーエム アメリカ インク	米国 イリノイ州	1千 米ドル	投資 運用業	なし	調査業務の委託	委託調査費の 支払(注)	127,921	未払金	9,075
親会社の 子会社	イーストスプリン グ・インベストメン ツ(シンガポール) リミテッド	シンガポ ール	1百万 シンガ ポール ドル	投資 運用業	なし	調査業務の委託 計算業務の委託 システム情報 関係契約 役員の兼任	委託調査費の 支払(注) 委託計算費の 支払(注) 情報関連費の 支払	2,266,671 11,761 55,831	未払金 未払金	347,478 18,793
親会社の 子会社	イーストスプリン グ・インベストメン ツ・サービス・プラ イバートリミテッ ド	シンガポ ール	1千5万 シンガ ポール ドル	その他 サービ ス業	なし	商標使用契約 役員の兼任	ロイヤリティ の支払	29,970	未払金	2,120
親会社の 親会社	ブルーデンシャ ル・ホールディング ス・リミテッド	英国 ロンドン市	623百万 英ポンド	持株 会社	なし	管理業務の委託	業務委託	98,056	未払金	23,155

取引条件及び取引条件の決定方針等

(注)委託調査費及び委託計算費は、第三者との取引と同様の契約に基づき決定されております。

2. 親会社に関する注記

ブルーデンシャル・コーポレーション・ホールディングス・リミテッド(非上場)

(資産除去債務関係)

当社は、本社オフィスの不動産賃借契約に基づき、オフィスの退去時における原状回復に係る債務を、資産除去債務として認識しております。

なお、資産除去債務の負債計上に代えて、不動産賃借契約に関連する敷金の回収が最終的に見込めないと認められる金額を合理的に見積もり、そのうち当期の負担に属する金額を費用に計上する方法によっております。なお、見積もりに当たり、使用見込期間は入居時から10年間を採用しております。

(セグメント情報等)

セグメント情報

当社の報告セグメントは「投資運用業」という単一セグメントであるため、記載を省略しております。

関連情報

1. 製品及びサービスごとの情報

前事業年度（自平成26年4月1日至平成27年3月31日）

(単位:千円)

	委託者報酬	投資顧問料	その他営業収益	合計
外部顧客への売上高	6,475,952	281,076	35,656	6,792,685

当事業年度（自平成27年4月1日至平成28年3月31日）

(単位:千円)

	委託者報酬	投資顧問料	その他営業収益	合計
外部顧客への売上高	7,894,653	370,140	62,974	8,327,768

2. 地域ごとの情報

(1) 売上高

本邦の外部顧客への売上高に区分した金額が損益計算書の売上高の90%を超えるため、地域ごとの売上高の記載を省略しております。

(2) 有形固定資産

本邦に所在している有形固定資産の金額が貸借対照表の有形固定資産の金額の90%を超えるため、地域ごとの有形固定資産の記載を省略しております。

3. 主要な顧客ごとの情報

外部顧客への売上高のうち、損益計算書の売上高の10%以上を占める相手先がないため、記載はありません。

(1株当たり情報)

	前事業年度 (自平成26年4月1日 至平成27年3月31日)	当事業年度 (自平成27年4月1日 至平成28年3月31日)
1株当たり純資産額	80,030円49銭	113,806円95銭
1株当たり当期純利益金額	25,113円93銭	33,776円46銭

(注1) 潜在株式調整後1株当たり当期純利益金額については、潜在株式が存在しないため記載していません。

(注2) 1株当たり当期純利益金額の算定上の基礎は、以下の通りであります。

	前事業年度 (自平成26年4月1日 至平成27年3月31日)	当事業年度 (自平成27年4月1日 至平成28年3月31日)
当期純利益	579,127千円	778,885千円
普通株主に帰属しない金額	-	-
普通株主に係る中間純利益	579,127千円	778,885千円
普通株式の期中平均株式数	23,060株	23,060株

(重要な後発事象)

該当事項はありません。

公開日 平成28年7月14日
作成基準日 平成28年6月10日

本店所在地 東京都千代田区丸の内二丁目6番1号 丸の内パークビルディング
お問い合わせ先 リーガル&コンプライアンス部