

当ファンドの仕組みは次の通りです。

商品分類	追加型投信／海外／株式	
信託期間	2006年3月30日から2026年3月16日まで	
運用方針	イーストスプリング・アジア・オセアニア好配当株式マザーファンドの受益証券への投資を通じて、主として日本を除くアジア・オセアニア地域の株式に投資を行い、安定的な配当収入の確保および中長期的な値上り益の獲得を目指して運用を行います。	
主要投資対象	イーストスプリング・アジア・オセアニア好配当株式オープン（毎月分配型）	イーストスプリング・アジア・オセアニア好配当株式マザーファンドの受益証券を主要投資対象とします。
	イーストスプリング・アジア・オセアニア好配当株式マザーファンド	日本を除くアジア・オセアニア地域の株式を主要投資対象とします。
組入制限	イーストスプリング・アジア・オセアニア好配当株式オープン（毎月分配型）	<ul style="list-style-type: none"> 外貨建資産への実質投資割合には制限を設けません。 株式への実質投資割合には制限を設けません。 同一銘柄の株式への実質投資割合は、信託財産の純資産総額の10%以内とします。
	イーストスプリング・アジア・オセアニア好配当株式マザーファンド	<ul style="list-style-type: none"> 外貨建資産への投資割合には制限を設けません。 株式への投資割合には制限を設けません。 同一銘柄の株式への投資割合は、信託財産の純資産総額の10%以内とします。
分配方針	毎決算時（毎月14日。休業日の場合は翌営業日。）に、主に配当等収益から安定的に分配を行うことを目指します。また、3月、6月、9月、12月の決算時には、配当等収益および売買益（評価益を含みます。）等から、委託会社が基準価額水準・市況動向等を勘案して分配を行います。ただし、分配対象額が少額の場合は、収益分配を行わないこともあります。	

運用報告書（全体版）

イーストスプリング・ アジア・オセアニア 好配当株式オープン （毎月分配型）

第28作成期

- 第162期（決算日 2019年10月15日）
- 第163期（決算日 2019年11月14日）
- 第164期（決算日 2019年12月16日）
- 第165期（決算日 2020年1月14日）
- 第166期（決算日 2020年2月14日）
- 第167期（決算日 2020年3月16日）

受益者のみなさまへ

平素は格別のお引立てにあずかり厚くお礼申し上げます。
さて、「イーストスプリング・アジア・オセアニア好配当株式オープン（毎月分配型）」は、上記の決算を行いましたので、ここに当作成期中の運用状況をご報告申し上げます。今後とも一層のご愛顧を賜りますようお願い申し上げます。

イーストスプリング・インベストメンツ株式会社

【お問い合わせ先】

電話番号：03-5224-3400

（受付時間は営業日の午前9時から午後5時まで）

ホームページアドレス：<https://www.eastspring.co.jp/>

〒100-6905

東京都千代田区丸の内2-6-1丸の内パークビルディング

最近5作成期の運用実績

決 算 期		基 準 価 額 (分配落)	税 込 配 金		株 組 入 比 率	投 資 信 託 証 券 組 入 比 率	純 資 産 額
			期 中 騰 落 率	期 中 騰 落 率			
		円	円	%	%	%	百万円
第24作成期	138期(2017年10月16日)	8,491	20	2.7	96.8	1.8	6,425
	139期(2017年11月14日)	8,639	20	2.0	96.9	1.9	6,383
	140期(2017年12月14日)	8,494	20	△ 1.4	95.4	2.0	6,174
	141期(2018年1月15日)	8,822	20	4.1	96.8	1.7	6,288
	142期(2018年2月14日)	8,247	20	△ 6.3	96.6	1.7	5,785
	143期(2018年3月14日)	8,498	20	3.3	96.6	1.6	5,939
第25作成期	144期(2018年4月16日)	8,187	20	△ 3.4	96.7	1.7	5,680
	145期(2018年5月14日)	8,350	20	2.2	96.9	1.7	5,731
	146期(2018年6月14日)	8,280	20	△ 0.6	97.0	1.1	5,604
	147期(2018年7月17日)	7,876	20	△ 4.6	96.5	1.1	5,279
	148期(2018年8月14日)	7,694	20	△ 2.1	97.0	1.1	5,107
	149期(2018年9月14日)	7,653	20	△ 0.3	96.2	1.5	5,025
第26作成期	150期(2018年10月15日)	7,317	20	△ 4.1	96.0	1.5	4,756
	151期(2018年11月14日)	7,403	20	1.4	96.1	1.5	4,795
	152期(2018年12月14日)	7,389	20	0.1	96.7	1.4	4,742
	153期(2019年1月15日)	6,964	20	△ 5.5	96.9	1.5	4,446
	154期(2019年2月14日)	7,611	20	9.6	96.9	1.7	4,833
	155期(2019年3月14日)	7,628	20	0.5	96.4	1.9	4,783
第27作成期	156期(2019年4月15日)	7,980	20	4.9	95.6	2.2	4,953
	157期(2019年5月14日)	7,325	20	△ 8.0	95.7	2.6	4,493
	158期(2019年6月14日)	7,195	20	△ 1.5	95.8	2.2	4,376
	159期(2019年7月16日)	7,435	20	3.6	96.1	1.9	4,499
	160期(2019年8月14日)	6,684	20	△ 9.8	95.4	2.3	4,026
	161期(2019年9月17日)	7,260	20	8.9	95.3	2.3	4,353
第28作成期	162期(2019年10月15日)	7,202	20	△ 0.5	94.9	2.4	4,299
	163期(2019年11月14日)	7,303	20	1.7	96.2	2.6	4,318
	164期(2019年12月16日)	7,561	20	3.8	93.4	2.4	4,434
	165期(2020年1月14日)	7,910	20	4.9	96.2	2.4	4,592
	166期(2020年2月14日)	7,608	20	△ 3.6	96.2	2.3	4,344
	167期(2020年3月16日)	6,027	20	△ 20.5	91.9	2.8	3,414

(注1) 基準価額の騰落率は分配金込みです。

(注2) 純資産総額の単位未満は切捨てです。

(注3) 株式組入比率には、新株予約権証券を含みます。

(注4) 当ファンドはマザーファンドを組み入れますので、株式組入比率、投資信託証券組入比率は実質比率を記載しております。

(注5) 当ファンドは公表されている適切な指数が存在しないためベンチマークおよび参考指数を設けておりません。

当作成期中の基準価額等の推移

決算期	年 月 日	基 準 価 額	騰 落 率		株 式 組 入 比 率	投 資 信 託 証 券 組 入 比 率
第162期	(期 首) 2019年9月17日	円 7,260	% —	% 95.3	% 2.3	
	9月末	7,039	△ 3.0	93.9	2.3	
	(期 末) 2019年10月15日	7,222	△ 0.5	94.9	2.4	
第163期	(期 首) 2019年10月15日	7,202	—	94.9	2.4	
	10月末	7,294	1.3	95.5	2.4	
	(期 末) 2019年11月14日	7,323	1.7	96.2	2.6	
第164期	(期 首) 2019年11月14日	7,303	—	96.2	2.6	
	11月末	7,367	0.9	95.3	2.6	
	(期 末) 2019年12月16日	7,581	3.8	93.4	2.4	
第165期	(期 首) 2019年12月16日	7,561	—	93.4	2.4	
	12月末	7,770	2.8	95.1	2.5	
	(期 末) 2020年1月14日	7,930	4.9	96.2	2.4	
第166期	(期 首) 2020年1月14日	7,910	—	96.2	2.4	
	1月末	7,296	△ 7.8	93.4	2.5	
	(期 末) 2020年2月14日	7,628	△ 3.6	96.2	2.3	
第167期	(期 首) 2020年2月14日	7,608	—	96.2	2.3	
	2月末	7,164	△ 5.8	94.3	2.2	
	(期 末) 2020年3月16日	6,047	△20.5	91.9	2.8	

(注1) 期末基準価額は分配金込み、騰落率は期首比です。

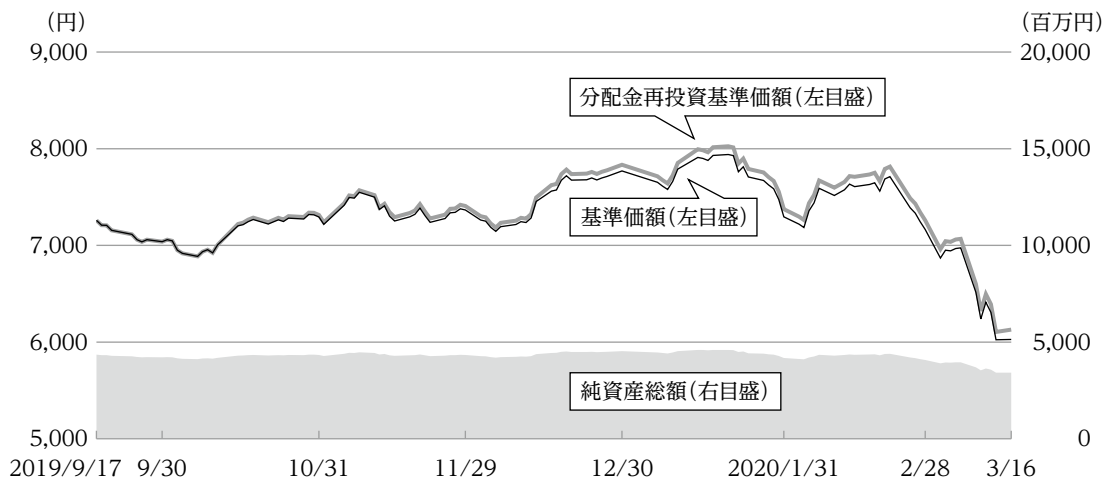
(注2) 株式組入比率には、新株予約権証券を含みます。

(注3) 当ファンドはマザーファンドを組み入れますので、株式組入比率、投資信託証券組入比率は実質比率を記載しております。

運用経過

基準価額等の推移について

(2019年9月18日～2020年3月16日)



第162期首	7,260円
第167期末	6,027円 (既払分配金120円)
騰落率	-15.6% (分配金再投資ベース)

(注1) 分配金再投資基準価額は、収益分配金(税引前)を分配時に再投資したものとみなして計算したもので、ファンドの運用の実質的なパフォーマンスを示すものです。

(注2) 分配金を再投資するかどうかについては、お客様がご利用のコースにより異なります。また、ファンドの購入価額により課税条件も異なります。したがって、お客様1人ひとりの損益の状況を示すものではありません。

(注3) 分配金再投資基準価額は、作成期首の値が基準価額と同一になるように指数化しております。

基準価額の主な変動要因

当作成期の基準価額は下落しました。

下落要因

- ・アジア・オセアニア地域の通貨が円に対して下落したこと。
- ・エネルギーセクターなどの保有銘柄の株価が下落したこと。

投資環境について

アジア・オセアニア地域の株式市場

当作成期のアジア・オセアニア地域の株式市場は、新型コロナウイルスの感染が2020年に入り世界レベルで拡大していることを受け、景気後退入りへの懸念から大きく下落する展開となりました。

当作成期初から2019年末までは、米中貿易交渉の進展や中国経済における減速懸念の後退などを背景に、株式市場は上昇基調で推移しました。2020年に入ると、中国で発生した新型コロナウイルスの感染拡大に伴い、経済活動の停滞が世界レベルで起こりました。こ

のような状況が長期間続いて雇用が打撃を受けることが想定され、市場では景気後退入りへの懸念から、株価は大きく値を下げました。作成期中における業種別の値動きでは、ヘルスケアや情報技術が上昇した一方、エネルギーや素材などは下落しました。

為替市場

アジア・オセアニア地域の多くの通貨は、景気後退入りへの懸念から円に対して下落しました。

ポートフォリオについて

当ファンド

当ファンドは、イーストスプリング・アジア・オセアニア好配当株式マザーファンド受益証券への投資を通じて、主として日本を除くアジア・オセアニア地域の株式に投資を行いました。

イーストスプリング・アジア・オセアニア好配当株式マザーファンド

主として日本を除くアジア・オセアニア地域の株式に投資を行い、安定的な配当収入の確保および中長期的な値上がり益の獲得を目指しました。当作成期の投資行動では、バリュエーションが魅力的な水準にあり値上がりが期待できる銘柄の中から、配当利回りが

相対的に高い銘柄や今後の増配が期待できる銘柄などに注目し、市場を上回る平均配当利回りの水準を維持しました。

組入比率については、国・地域別では、中国（香港上場）などを引き上げる一方、シンガポールなどを引き下げました。セクター別では、コミュニケーション・サービスなどを引き上げる一方、金融などを引き下げました。

個別銘柄のパフォーマンスについては、台湾の半導体受託製造大手であるTSMC／台湾セミコンダクターの保有などがプラス要因となりました。一方で中国（香港上場）のエネルギー大手であるシノペックの保有などはマイナス要因となりました。

ベンチマークとの差異について

当ファンドの運用の基本方針に適合した、公表されている指数が存在しないため、ベンチマークおよび参考指数を設けておりません。

分配金について

分配金額は、基準価額水準・市況動向等を勘案して、以下の通りとさせていただきます。なお、留保益の運用につきましては、特に制限を設けず、元本部分と同一の運用を行います。

分配原資の内訳（1万口当たり、税引前）

項目	第162期	第163期	第164期	第165期	第166期	第167期
	2019年9月18日 ~2019年10月15日	2019年10月16日 ~2019年11月14日	2019年11月15日 ~2019年12月16日	2019年12月17日 ~2020年1月14日	2020年1月15日 ~2020年2月14日	2020年2月15日 ~2020年3月16日
当期分配金 (円)	20	20	20	20	20	20
(対基準価額比率) (%)	0.277	0.273	0.264	0.252	0.262	0.331
当期の収益 (円)	—	13	5	5	6	5
当期の収益以外 (円)	20	6	14	14	13	14
翌期繰越分配対象額 (円)	668	662	648	634	621	607

(注1) 「当期の収益」と「当期の収益以外」は円未満は切捨てて表示しているため、合計が「当期分配金」と一致しない場合があります。

(注2) 当期分配金の「対基準価額比率」は当期分配金（税引前）の期末基準価額（分配金込み）に対する比率であり、ファンドの収益率とは異なります。

(注3) —印は該当がないことを示しています。

今後の運用方針について

当ファンド

引き続きイーストスプリング・アジア・オセアニア好配当株式マザーファンド受益証券を高位に組み入れることにより、信託財産の成長を図ることを目指します。

イーストスプリング・アジア・オセアニア好配当株式マザーファンド

世界規模での新型コロナウイルスの感染拡大による影響を軽減するため、各国の財政出動や中央銀行による利下げ、流動性供給に対して市場は反応を示していますが、ボラティリティが高い状態が続くと思われます。足元の株式市場の反応は長期的な視点を持った投資家にとって、財務体質が健全な企業を割安な水準で組み入れる機会をもたらしてくれると考えられます。

引き続き分散投資によりリスクの低減を図りながら、先進国と比較して相対的に高い経

済成長が期待される日本を除くアジア・オセアニア地域の株式へ投資を行います。今後も、個別銘柄のキャッシュフローと配当の持続可能性に注目したりサーチに基づき、安定的な配当収入の確保および中長期的な値上がり益の獲得を目指して運用を行う予定です。アジア・オセアニア地域の株式は米国や欧州などの主要株式市場との比較だけでなく、過去との比較においても割安な水準にあると思われます。株式市場がマクロ経済などのニュースに敏感に反応するような局面では、株価の短期的な変動にも耐えうる投資期間を設定し、ファンダメンタルズとバリュエーションを十分に見極めるという投資の基本に立ち返ることが重要と考えられます。企業のファンダメンタルズと関係なく株価が変動する局面では、財務体質の強い銘柄への投資機会をうかがってまいります。

1 万口当たりの費用明細

(2019年9月18日～2020年3月16日)

項目	第162期～第167期		項目の概要
	金額	比率	
(a) 信託報酬	64円	0.870%	(a) 信託報酬＝作成期間の平均基準価額×信託報酬率 作成期間の平均基準価額は、7,321円です。
(投信会社)	(33)	(0.452)	委託した資金の運用の対価
(販売会社)	(28)	(0.381)	交付運用報告書等各種書類の送付、口座内でのファンドの管理、 購入後の情報提供等の対価
(受託会社)	(3)	(0.038)	運用財産の管理、投信会社からの指図の実行の対価
(b) 売買委託手数料	3	0.048	(b) 売買委託手数料＝作成期間の売買委託手数料÷作成期間の平均 受益権口数
(株式)	(3)	(0.045)	売買委託手数料は、有価証券等の売買の際、売買仲介人に支払う 手数料
(投資信託証券)	(0)	(0.002)	
(c) 有価証券取引税	4	0.051	(c) 有価証券取引税＝作成期間の有価証券取引税÷作成期間の平均 受益権口数
(株式)	(4)	(0.050)	有価証券取引税は、有価証券の取引の都度発生する取引に関する 税金
(投資信託証券)	(0)	(0.001)	
(d) その他費用	4	0.057	(d) その他費用＝作成期間のその他費用÷作成期間の平均受益権口数
(保管費用)	(2)	(0.032)	保管費用は、海外における保管銀行等に支払う有価証券等の保管 および資金の送金・資産の移転等に要する費用
(監査費用)	(1)	(0.011)	監査費用は、監査法人等に支払うファンドの監査に係る費用
(印刷)	(1)	(0.013)	目論見書および運用報告書等の法定開示書類の作成費用等
(その他1)	(0)	(0.001)	台湾、インドの税務代理人に対する手数料
合計	75	1.026	

(注1) 作成期間の費用（消費税等のかかるものは消費税等を含む）は、追加・解約により受益権口数に変動があるため、簡便法により算出した結果です。

(注2) 各金額は項目ごとに円未満は四捨五入してあります。

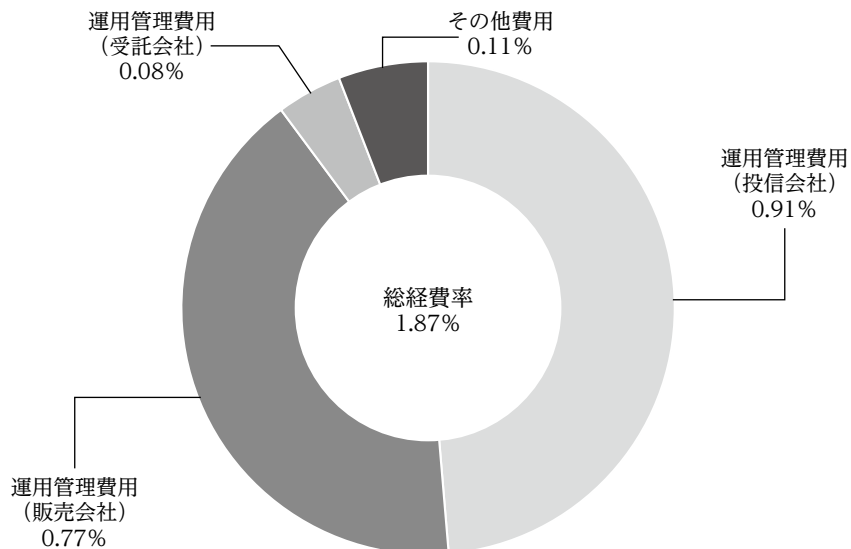
(注3) 各比率は1万口当たりのそれぞれの費用金額（円未満の端数を含む）を作成期間の平均基準価額で除して100を乗じたもので、項目ごとに小数第3位未満は四捨五入してあります。

(注4) 売買委託手数料、有価証券取引税およびその他費用は、当ファンドが組み入れているマザーファンドが支払った金額のうち、当ファンドに対応するものを含みます。

(参考情報)

■総経費率

当作成期中の運用・管理にかかった費用の総額（原則として、募集手数料、売買委託手数料および有価証券取引税を除く。）を期中の平均受益権口数に期中の平均基準価額（1口当たり）を乗じた数で除した総経費率（年率）は1.87%です。



(注) 各費用は、1万口当たりの費用明細において用いた簡便法により算出したものです。

(注) 各費用は、原則として、募集手数料、売買委託手数料および有価証券取引税を含みません。

(注) 各比率は、年率換算した値です。

(注) 上記の前提条件で算出したものです。このため、これらの値はあくまでも参考であり、実際に発生した費用の比率とは異なります。

売買及び取引の状況

(2019年9月18日から2020年3月16日まで)

親投資信託受益証券の設定、解約状況

決 算 期	第 162 期 ～ 第 167 期			
	設 定		解 約	
	口 数	金 額	口 数	金 額
	千口	千円	千口	千円
イーストスプリング・アジア・オセアニア好配当株式マザーファンド	4,028	9,309	153,597	364,682

(注) 単位未満は切捨てです。

株式売買金額の平均組入株式時価総額に対する割合 (2019年9月18日から2020年3月16日まで)

項 目	第162期～第167期
	イーストスプリング・アジア・オセアニア好配当株式マザーファンド
(a) 当作成期中の株式売買金額	89,897,735千円
(b) 当作成期中の平均組入株式時価総額	211,628,320千円
(c) 売 買 高 比 率(a)/(b)	0.42

(注1) (b)は各月末現在の組入株式時価総額の平均です。

(注2) 単位未満は切捨てです。

利害関係人との取引状況等

(2019年9月18日から2020年3月16日まで)

当作成期中における利害関係人との取引はありません。

(注) 利害関係人とは、投資信託及び投資法人に関する法律第11条第1項に規定される利害関係人です。

組入資産の明細

(2020年3月16日現在)

親投資信託残高

種 類	前作成期末 (第161期末)	当作成期末 (第167期末)	
	口 数	口 数	評 価 額
	千口	千口	千円
イーストスプリング・アジア・オセアニア 好配当株式マザーファンド	1,915,643	1,766,073	3,432,893

(注1) 単位未満は切捨てです。

(注2) マザーファンドの2020年3月16日現在の受益権総口数は、88,554,319千口です。

<参考情報>

下記は、イーストスプリング・アジア・オセアニア好配当株式マザーファンド全体（88,554,319千口）の内容です。

(1) 外国株式

上場、登録株式
組入有価証券明細表

(2020年3月16日現在)

銘 柄		前作成期末 (第161期末)	当作成期末(第167期末)		業 種 等		
			株 数	株 数		評 価 額	
						外貨建金額	邦貨換算金額
(アメリカ)		百株	百株	千米ドル	千円		
HUTCHISON PORT HOLDINGS TRUST		874,620	807,354	8,557	914,930	運輸	
小 計	株 数 ・ 金 額	874,620	807,354	8,557	914,930		
	銘 柄 数 < 比 率 >	1	1	—	< 0.5% >		
(オーストラリア)				千オーストラリアドル			
AUST AND NZ BANKING GROUP LTD		19,973	9,195	17,286	1,137,473	銀行	
WESTPAC BANKING CORPORATION		21,448	20,703	37,515	2,468,517	銀行	
TELSTRA CORP LTD		62,012	88,763	29,469	1,939,099	電気通信サービス	
BHP GROUP LIMITED		11,214	13,229	35,349	2,326,008	素材	
BORAL LTD		49,143	42,126	12,764	839,894	素材	
BLUESCOPE STEEL LTD		—	3,060	3,324	218,731	素材	
NATIONAL AUSTRALIA BANK LTD		23,464	15,230	28,038	1,844,939	銀行	
QBE INSURANCE GROUP LIMITED		24,625	17,984	19,279	1,268,604	保険	
WOODSIDE PETROLEUM LTD		11,690	15,504	32,513	2,139,407	エネルギー	
COLES GROUP LTD		23,531	17,074	27,404	1,803,206	食品・生活必需品小売り	
小 計	株 数 ・ 金 額	247,106	242,874	242,946	15,985,882		
	銘 柄 数 < 比 率 >	9	10	—	< 9.3% >		
(香港)				千香港ドル			
HANG LUNG PROPERTIES LTD		134,550	30,710	50,671	697,746	不動産	
CHINA MOBILE LTD		62,805	48,545	256,803	3,536,177	電気通信サービス	
CHINA OVERSEAS LAND & INVEST		100,740	89,280	225,432	3,104,198	不動産	
LENOVO GROUP LTD		—	133,000	56,924	783,843	テクノロジー・ハードウェアおよび機器	
CHINA UNICOM HONG KONG LTD		—	234,700	117,350	1,615,909	電気通信サービス	
CHINA PETROLEUM & CHEMICAL - H		721,100	688,740	254,145	3,499,577	エネルギー	
COSCO SHIPPING PORTS LIMITED		194,281	194,281	84,512	1,163,735	運輸	
BOC HONG KONG HOLDINGS LTD		115,145	103,915	243,161	3,348,328	銀行	
COSCO SHIPPING ENERGY TRAN-H		348,700	348,700	133,900	1,843,814	エネルギー	
SUN HUNG KAI PROPERTIES		—	16,830	171,666	2,363,840	不動産	
VTECH HOLDINGS LTD		23,240	20,596	131,711	1,813,666	テクノロジー・ハードウェアおよび機器	
CNOOC LTD		210,600	229,740	182,183	2,508,671	エネルギー	
PING AN INSURANCE GROUP CO-H		37,420	34,345	276,133	3,802,362	保険	

銘 柄		前作成期末 (第161期末)	当作成期末(第167期末)		業 種 等	
		株 数	株 数	評 価 額		
				外貨建金額		邦貨換算金額
(香港)		百株	百株	千香港ドル	千円	
CHINA CONSTRUCTION BANK CORPORATION		933,730	736,140	466,712	6,426,634	銀行
CHINA MERCHANTS BANK CO LTD-H		101,425	86,400	306,288	4,217,585	銀行
IND & COMM BK OF CHINA - H		509,160	451,240	236,901	3,262,132	銀行
ZHUZHOU CRRC TIMES ELECTRIC		50,828	63,659	152,463	2,099,419	資本財
HAIER ELECTRONICS GROUP CO		98,040	89,450	184,267	2,537,356	耐久消費財・アパレル
CHINA PACIFIC INSURANCE GR-H		105,150	93,184	208,732	2,874,241	保険
GUANGZHOU AUTOMOBILE GROUP-H		265,720	—	—	—	自動車・自動車部品
SANDS CHINA LTD		50,636	37,632	116,471	1,603,806	消費者サービス
AGRICULTURAL BANK OF CHINA-H		596,990	529,070	164,540	2,265,726	銀行
SINOPEC ENGINEERING GROUP-H		241,665	241,665	78,541	1,081,511	資本財
CHINA FEIHE LTD		—	113,280	143,865	1,981,029	食品・飲料・タバコ
TENCENT HOLDINGS LTD		32,149	25,536	932,064	12,834,521	メディア・娯楽
CHINA VANKE CO LTD		95,680	78,299	229,024	3,153,668	不動産
CK HUTCHISON HOLDINGS LTD		55,545	—	—	—	資本財
CK ASSET HOLDINGS LIMITED		56,000	50,535	212,752	2,929,599	不動産
小 計	株 数 ・ 金 額	5,141,300	4,769,473	5,617,218	77,349,105	
	銘 柄 数 < 比 率 >	24	26	—	< 44.9% >	
(シンガポール)				千シンガポールドル		
SINGAPORE TECHNOLOGIES ENG		46,005	—	—	—	資本財
DBS GROUP HOLDINGS LTD		24,712	16,626	32,172	2,427,763	銀行
COMFORTDELGRO CORP LTD		71,155	—	—	—	運輸
UNITED OVERSEAS BANK LTD		23,617	19,901	40,080	3,024,483	銀行
SINGAPORE TELECOMMUNICATIONS		161,436	111,290	29,380	2,217,057	電気通信サービス
NETLINK NBN TRUST		358,064	259,299	23,077	1,741,436	電気通信サービス
小 計	株 数 ・ 金 額	684,989	407,116	124,711	9,410,740	
	銘 柄 数 < 比 率 >	6	4	—	< 5.5% >	
(インドネシア)				千インドネシアルピア		
GUDANG GARAM TBK PT		—	30,712	127,761,920	932,662	食品・飲料・タバコ
MATAHARI DEPARTMENT STORE TB		220,463	216,602	45,919,624	335,213	小売
BANK NEGARA INDONESIA PERSERO		432,495	405,677	210,952,040	1,539,949	銀行
TELEKOMUNIKASI INDONESIA PE		—	864,460	293,051,940	2,139,279	電気通信サービス
小 計	株 数 ・ 金 額	652,958	1,517,451	677,685,524	4,947,104	
	銘 柄 数 < 比 率 >	2	4	—	< 2.9% >	
(韓国)				千韓国ウォン		
SHINHAN FINANCIAL GROUP LTD		10,559	9,357	25,734,307	2,264,619	銀行
LOTTE CHEMICAL CORP		1,276	1,178	19,744,732	1,737,536	素材

銘柄		前作成期末 (第161期末)	当作成期末(第167期末)				業種等
			株数	株数	評価額		
					外貨建金額	邦貨換算金額	
(韓国)		百株	百株	千韓国ウォン	千円		
SK HYNIX INC		3,843	2,989	24,666,840	2,170,681	半導体・半導体製造装置	
POSCO		1,567	1,447	24,749,856	2,177,987	素材	
SAMSUNG ELECTRONICS CO LTD		10,388	9,206	45,986,867	4,046,844	テクノロジー・ハードウェアおよび機器	
SAMSUNG ELECTRONICS CO LTD-PREF		27,349	15,695	67,020,596	5,897,812	テクノロジー・ハードウェアおよび機器	
KB FINANCIAL GROUP INC		6,095	5,626	18,510,888	1,628,958	銀行	
小計		株数・金額 銘柄数<比率>	61,082 7	45,502 7	226,414,088 —	19,924,439 <11.6%>	
(台湾)				千新台幣ドル			
CATCHER TECHNOLOGY CO LTD		39,900	35,360	673,608	2,384,572	テクノロジー・ハードウェアおよび機器	
MEDIATEK INC		28,850	17,030	580,723	2,055,759	半導体・半導体製造装置	
FUBON FINANCIAL HOLDING CO		276,620	62,930	249,517	883,291	保険	
HON HAI PRECISION INDUSTRY CO LTD		55,996	49,616	370,135	1,310,281	テクノロジー・ハードウェアおよび機器	
CTBC FINANCIAL HOLDING CO LTD		578,071	351,421	690,542	2,444,519	銀行	
TAIWAN SEMICONDUCTOR MANUFACTURING		123,413	92,333	2,677,663	9,478,929	半導体・半導体製造装置	
PEGATRON CORP		122,450	—	—	—	テクノロジー・ハードウェアおよび機器	
GLOBALWAFERS CO LTD		—	17,990	636,846	2,254,434	半導体・半導体製造装置	
小計		株数・金額 銘柄数<比率>	1,225,300 7	626,680 7	5,879,036 —	20,811,788 <12.1%>	
(インド)				千インドルピー			
RELIANCE INDUSTRIES LTD		—	10,820	1,195,934	1,746,064	エネルギー	
BHARAT PETROLEUM CORP LTD		33,426	—	—	—	エネルギー	
INDIAN OIL CORP LTD		83,385	80,524	742,838	1,084,544	エネルギー	
HERO MOTOCORP LTD		3,166	3,057	576,102	841,109	自動車・自動車部品	
TATA CONSULTANCY SVCS LTD		4,359	3,298	595,855	869,948	ソフトウェア・サービス	
MAHINDRA & MAHINDRA FIN SECS		20,773	20,409	576,766	842,079	各種金融	
小計		株数・金額 銘柄数<比率>	145,111 5	118,110 5	3,687,497 —	5,383,746 <3.1%>	
(中国)				千中国人民元(フジョア)			
HANGZHOU ROBAM APPLIANCES-A		—	59,152	167,993	2,560,227	耐久消費財・アパレル	
小計		株数・金額 銘柄数<比率>	— —	59,152 1	167,993 —	2,560,227 <1.5%>	
合計		株数・金額 銘柄数<比率>	9,032,468 61	8,593,715 65	— —	157,287,966 <91.4%>	

(注1) 邦貨換算金額は、作成期末の時価をわが国の対顧客電信売買相場の仲値により邦貨換算したものです。

(注2) 邦貨換算金額欄の< >内は、当ファンドが組み入れているマザーファンドの純資産総額に対する各国別株式評価額の比率です。

(注3) 株数・評価額の単位未満は切捨てです。

(注4) —印は組入れなしです。

(注5) 業種等欄の業種名は作成期末時点のものです。

(2) 外国投資信託証券

(2020年3月16日現在)

銘柄	前作成期末 (第161期末)		当 作 成 期 末 (第 167 期 末)		
	口 数	口 数	評 価 額		比 率
			外貨建金額	邦貨換算金額	
(オーストラリア)	千口	千口	千オーストラリアドル	千円	%
UNIBAIL-RODAMCO-WESTFIELD-CDI	3,918	3,536	22,595	1,486,799	0.9
SCENTRE GROUP	7,780	8,549	22,229	1,462,728	0.8
小 計	口数・金額 銘柄数<比率>	11,698 2	12,086 2	44,825 -	2,949,527 <1.7%>
(香港)			千香港ドル		
LINK REIT	-	1,803	132,203	1,820,447	1.1
小 計	口数・金額 銘柄数<比率>	- -	1,803 1	132,203 -	1,820,447 <1.1%>
合 計	口数・金額 銘柄数<比率>	11,698 2	13,889 3	- -	4,769,975 <2.8%>

(注1) 邦貨換算金額は、作成期末の時価をわが国の対顧客電信売買相場の仲値により邦貨換算したものです。

(注2) < >内は、当ファンドが組み入れているマザーファンドの純資産総額に対する各国別投資信託証券評価額の比率です。

(注3) 口数・評価額の単位未満は切捨てです。

(注4) -印は組入れなしです。

投資信託財産の構成

(2020年3月16日現在)

項 目	当作成期末 (第167期末)	
	評 価 額	比 率
	千円	%
イーストスプリング・アジア・オセアニア好配当株式マザーファンド	3,432,893	100.0
コ ー ル ・ ロ ー ン 等 、 そ の 他	537	0.0
投 資 信 託 財 産 総 額	3,433,430	100.0

(注1) 評価額の単位未満は切捨てです。

(注2) イーストスプリング・アジア・オセアニア好配当株式マザーファンドにおいて、作成期末における外貨建純資産(171,324,212千円)の投資信託財産総額(174,211,659千円)に対する比率は98.3%です。

(注3) 外貨建資産は、作成期末の時価をわが国の対顧客電信売買相場の仲値により邦貨換算したものです。なお、2020年3月16日における邦貨換算レートは、1米ドル=106.91円、1オーストラリアドル=65.80円、1香港ドル=13.77円、1シンガポールドル=75.46円、100インドネシアルピア=0.73円、100韓国ウォン=8.80円、1新台湾ドル=3.54円、1インドルピー=1.46円、1中国人民元(オフショア)=15.24円です。

資産、負債、元本及び基準価額の状況

(2019年10月15日) (2019年11月14日) (2019年12月16日) (2020年1月14日) (2020年2月14日) (2020年3月16日)現在

項 目	第162期末	第163期末	第164期末	第165期末	第166期末	第167期末
(A) 資 産	4,324,878,063円	4,340,589,225円	4,455,344,462円	4,623,331,171円	4,366,733,791円	3,433,430,657円
コール・ローン等	483,983	306,659	777,045	6,285,643	1,102,031	2,999
イーストスプリング・アジア・オセアニア 好配当株式マザーファンド(詳細額)	4,317,404,847	4,337,025,096	4,453,687,682	4,610,929,742	4,363,543,587	3,432,893,914
未 収 入 金	6,989,233	3,257,470	879,735	6,115,786	2,088,173	533,744
(B) 負 債	25,200,334	21,998,231	20,503,084	30,961,341	21,999,641	18,909,776
未 払 収 益 分 配 金	11,939,710	11,827,642	11,730,114	11,611,674	11,421,606	11,331,196
未 払 解 約 金	7,473,216	3,564,129	1,656,780	12,401,429	3,190,204	536,743
未 払 信 託 報 酬	5,628,059	6,276,382	6,603,998	6,270,991	6,534,178	6,011,517
未 払 利 息	1	—	2	18	3	—
そ の 他 未 払 費 用	159,348	330,078	512,190	677,229	853,650	1,030,320
(C) 純 資 産 総 額 (A－B)	4,299,677,729	4,318,590,994	4,434,841,378	4,592,369,830	4,344,734,150	3,414,520,881
元 本	5,969,855,197	5,913,821,107	5,865,057,346	5,805,837,096	5,710,803,068	5,665,598,230
次 期 繰 越 損 益 金	△1,670,177,468	△1,595,230,113	△1,430,215,968	△1,213,467,266	△1,366,068,918	△2,251,077,349
(D) 受 益 権 総 口 数	5,969,855,197口	5,913,821,107口	5,865,057,346口	5,805,837,096口	5,710,803,068口	5,665,598,230口
1 万 口 当 た り 基 準 価 額 (C/D)	7,202円	7,303円	7,561円	7,910円	7,608円	6,027円

(注1) 元本の状況

当ファンドの第162期首元本額は5,995,805,649円、第162～167期中追加設定元本額は64,095,798円、第162～167期中一部解約元本額は394,303,217円です。

(注2) 1口当たり純資産額は、第162期0.7202円、第163期0.7303円、第164期0.7561円、第165期0.7910円、第166期0.7608円、第167期0.6027円です。

(注3) 上記表中の次期繰越損益金がマイナス表示の場合は、当該金額が投資信託財産の計算に関する規則第55条の6第10号に規定する額(元本の欠損)となります。

損益の状況

第162期（自2019年9月18日至2019年10月15日）、第163期（自2019年10月16日至2019年11月14日）
 第164期（自2019年11月15日至2019年12月16日）、第165期（自2019年12月17日至2020年1月14日）
 第166期（自2020年1月15日至2020年2月14日）、第167期（自2020年2月15日至2020年3月16日）

項 目	第 162 期	第 163 期	第 164 期	第 165 期	第 166 期	第 167 期
(A) 配 当 等 収 益	△ 11円	△ 37円	△ 51円	△ 45円	△ 64円	△ 28円
支 払 利 息	△ 11	△ 37	△ 51	△ 45	△ 64	△ 28
(B) 有 価 証 券 売 買 損 益	△ 16,797,333	77,242,760	170,263,737	220,136,905	△ 154,223,377	△ 878,001,916
売 買 益	675,293	78,054,208	171,407,305	220,974,053	2,037,284	2,067,188
売 買 損	△ 17,472,626	△ 811,448	△ 1,143,568	△ 837,148	△ 156,260,661	△ 880,069,104
(C) 信 託 報 酬 等	△ 5,787,407	△ 6,447,112	△ 6,786,110	△ 6,436,030	△ 6,710,599	△ 6,188,187
(D) 当 期 損 益 金 (A + B + C)	△ 22,584,751	70,795,611	163,477,576	213,700,830	△ 160,934,040	△ 884,190,131
(E) 前 期 繰 越 損 益 金	△ 766,291,076	△ 789,944,545	△ 722,631,413	△ 563,371,585	△ 353,733,642	△ 520,170,737
(F) 追 加 信 託 差 損 益 金	△ 869,361,931	△ 864,253,537	△ 859,332,017	△ 852,184,837	△ 839,979,630	△ 835,385,285
(配 当 等 相 当 額)	(1,358,650)	(937,038)	(676,870)	(629,865)	(788,150)	(578,297)
(売 買 損 益 相 当 額)	(△ 870,720,581)	(△ 865,190,575)	(△ 860,008,887)	(△ 852,814,702)	(△ 840,767,780)	(△ 835,963,582)
(G) 計 (D + E + F)	△ 1,658,237,758	△ 1,583,402,471	△ 1,418,485,854	△ 1,201,855,592	△ 1,354,647,312	△ 2,239,746,153
(H) 収 益 分 配 金	△ 11,939,710	△ 11,827,642	△ 11,730,114	△ 11,611,674	△ 11,421,606	△ 11,331,196
次 期 繰 越 損 益 金 (G + H)	△ 1,670,177,468	△ 1,595,230,113	△ 1,430,215,968	△ 1,213,467,266	△ 1,366,068,918	△ 2,251,077,349
追 加 信 託 差 損 益 金	△ 870,725,223	△ 865,197,059	△ 860,012,285	△ 852,818,403	△ 840,771,949	△ 835,970,081
(売 買 損 益 相 当 額)	(△ 870,725,223)	(△ 865,197,059)	(△ 860,012,285)	(△ 852,818,403)	(△ 840,771,949)	(△ 835,970,081)
分 配 準 備 積 立 金	399,135,737	391,900,225	380,469,174	368,340,952	354,710,316	344,055,333
繰 越 損 益 金	△ 1,198,587,982	△ 1,121,933,279	△ 950,672,857	△ 728,989,815	△ 880,007,285	△ 1,759,162,601

(注1) 損益の状況の中で(B)有価証券売買損益は各期末の評価換えによるものを含みます。

(注2) 損益の状況の中で(C)信託報酬等には信託報酬に対する消費税等相当額を含めて表示しています。

(注3) 損益の状況の中で(F)追加信託差損益金とあるのは、信託の追加設定の際、追加設定をした価額から元本を差引いた差額分をいいます。

(注4) マザーファンドの信託財産の運用の指図に係る権限の全部又は一部を委託するために要する費用として、信託財産の純資産総額に年10,000分の40以内の率を乗じて得た金額を委託者報酬の中から支弁しています。

(注5) 分配金の計算過程

第162期 計算期間末における費用控除後の配当等収益（0円）、費用控除後の有価証券売買等損益（0円）、信託約款に規定する収益調整金（1,363,292円）および分配準備積立金（409,712,155円）より、分配対象収益は411,075,447円（10,000口当たり688円）であり、うち11,939,710円（10,000口当たり20円）を分配金額としております。

第163期 計算期間末における費用控除後の配当等収益（8,204,368円）、費用控除後の有価証券売買等損益（0円）、信託約款に規定する収益調整金（943,522円）および分配準備積立金（394,579,977円）より、分配対象収益は403,727,867円（10,000口当たり682円）であり、うち11,827,642円（10,000口当たり20円）を分配金額としております。

第164期 計算期間末における費用控除後の配当等収益（3,405,662円）、費用控除後の有価証券売買等損益（0円）、信託約款に規定する収益調整金（680,268円）および分配準備積立金（388,113,358円）より、分配対象収益は392,199,288円（10,000口当たり668円）であり、うち11,730,114円（10,000口当たり20円）を分配金額としております。

第165期 計算期間末における費用控除後の配当等収益（3,190,605円）、費用控除後の有価証券売買等損益（0円）、信託約款に規定する収益調整金（633,566円）および分配準備積立金（376,128,455円）より、分配対象収益は379,952,626円（10,000口当たり654円）であり、うち11,611,674円（10,000口当たり20円）を分配金額としております。

第166期 計算期間末における費用控除後の配当等収益（3,575,601円）、費用控除後の有価証券売買等損益（0円）、信託約款に規定する収益調整金（792,319円）および分配準備積立金（361,764,002円）より、分配対象収益は366,131,922円（10,000口当たり641円）であり、うち11,421,606円（10,000口当たり20円）を分配金額としております。

第167期 計算期間末における費用控除後の配当等収益（3,365,496円）、費用控除後の有価証券売買等損益（0円）、信託約款に規定する収益調整金（584,796円）および分配準備積立金（351,436,237円）より、分配対象収益は355,386,529円（10,000口当たり627円）であり、うち11,331,196円（10,000口当たり20円）を分配金額としております。

分配金のお知らせ

決算期	第162期	第163期	第164期	第165期	第166期	第167期
1万口当たり分配金(税引前)	20円	20円	20円	20円	20円	20円

- ◇分配金のお支払いは決算日から起算して5営業日までに開始いたします。
- ◇分配金には、課税扱いとなる「普通分配金」と非課税扱いとなる「元本払戻金（特別分配金）」があります。分配落ち後の基準価額が個別元本と同額または上回る場合は全額普通分配金となり、分配落ち後の基準価額が個別元本を下回る場合は、下回る部分の額が元本払戻金（特別分配金）、残りの部分が普通分配金となります。
- ◇元本払戻金（特別分配金）が発生した場合は、個別元本から元本払戻金（特別分配金）を控除した額がその後の新たな個別元本となります。
- ◇個人の受益者については、原則として20.315%の税率で源泉徴収（申告不要）されます。
- ◇「自動けいぞく投資コース」をお申込みの場合、分配金は、税金を差引いた後、決算日の基準価額に基づいて自動的に無手数料で再投資いたしました。

※法人の受益者に対する課税は異なります。

※税金の取扱いの詳細については、税務専門家等にご確認されることをお勧めします。

※少額投資非課税制度「NISA（ニーサ）」および未成年者少額投資非課税制度「ジュニアNISA」をご利用の場合、毎年、一定額の範囲で新たに購入した公募株式投資信託などから生じる配当所得および譲渡所得が一定期間非課税となります。

お知らせ

該当事項はありません。

イーストスプリング・ アジア・オセアニア好配当株式マザーファンド 運用報告書

第14期（決算日：2019年10月7日）
（計算期間：2018年10月10日～2019年10月7日）

「イーストスプリング・アジア・オセアニア好配当株式マザーファンド」の第14期の運用状況をご報告申し上げます。

当マザーファンドの仕組みは次の通りです。

運用方針	主として日本を除くアジア・オセアニア地域の株式に投資を行い、安定的な配当収入の確保および中長期的な値上り益の獲得を目指して運用を行います。
主要投資対象	日本を除くアジア・オセアニア地域の株式を主要投資対象とします。
組入制限	<ul style="list-style-type: none">・外貨建資産への投資割合には制限を設けません。・株式への投資割合には制限を設けません。・同一銘柄の株式への投資割合は、信託財産の純資産総額の10%以内とします。

最近5期の運用実績

決算期	基準価額		株式組入比率	投資信託証券組入比率	純資産総額
		期中騰落率			
	円	%	%	%	百万円
10期(2015年10月6日)	19,030	△4.2	97.6	—	675,677
11期(2016年10月6日)	18,911	△0.6	97.2	1.0	460,272
12期(2017年10月6日)	24,016	27.0	96.0	1.8	423,910
13期(2018年10月9日)	22,640	△5.7	95.9	1.5	311,667
14期(2019年10月7日)	21,671	△4.3	93.8	2.4	218,802

(注1) 純資産総額の単位未満は切捨てです。

(注2) 株式組入比率には、新株予約権証券を含みます。

(注3) 当ファンドは公表されている適切な指数が存在しないためベンチマークおよび参考指数を設けておりません。

当期中の基準価額等の推移

年月日	基準価額		株式組入比率	投資信託証券組入比率
		騰落率		
(期首) 2018年10月9日	円 22,640	% —	% 95.9	% 1.5
10月末	21,451	△5.3	95.3	1.6
11月末	22,543	△0.4	96.0	1.5
12月末	21,090	△6.8	95.6	1.3
2019年1月末	22,471	△0.7	96.5	1.8
2月末	23,619	4.3	94.8	1.8
3月末	23,460	3.6	94.6	1.9
4月末	24,217	7.0	95.4	2.5
5月末	22,035	△2.7	93.5	2.1
6月末	23,133	2.2	94.9	2.0
7月末	23,201	2.5	95.1	2.1
8月末	20,933	△7.5	94.5	2.2
9月末	22,146	△2.2	93.9	2.3
(期末) 2019年10月7日	21,671	△4.3	93.8	2.4

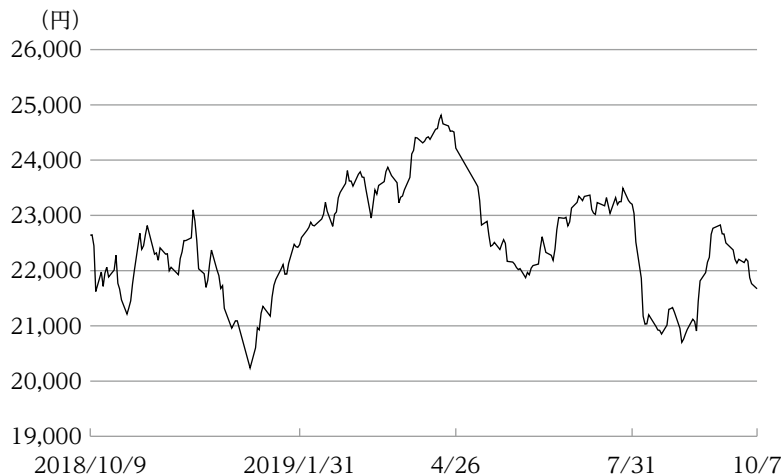
(注1) 騰落率は期首比です。

(注2) 株式組入比率には、新株予約権証券を含みます。

運用経過

基準価額の推移について

(2018年10月10日～2019年10月7日)



第14期首	22,640円
第14期末	21,671円
騰落率	-4.3%

基準価額の主な変動要因

当期の基準価額は下落しました。

下落要因



・アジア・オセアニア地域の通貨が円に対して軟調となったこと。

アジア・オセアニア地域の株式市場

当期は米中貿易摩擦に対する不透明感や欧米の金融政策の動向などがアジア・オセアニア地域の株式市場の主な変動要因となりました。

期初から貿易摩擦の影響が米国企業に見られ、特に中間財関連企業を中心に予想よりも早く出始めているとの懸念が広がりました。さらに米長期金利の上昇をきっかけに、米国株式市場は大幅に調整する展開となり、アジア・オセアニア地域の株式市場もその流れを受けて大きく下落しました。2019年1月にはパウエル米連邦準備制度理事会（FRB）議長が金融引き締めを急がない姿勢を表明したことや、米中貿易交渉の期限としていた2019年3月1日に向けて次官級協議が開催されるとの報道が好感され、アジア・オセアニア地域の株式市場は大きく上昇しました。

5月においては米国が対中関税の引き上げを発表し、それに対して中国が報復措置として追加関税を発表したことが嫌気され下落しました。6月には欧米の中央銀行が緩和姿勢を示したことなどが好感されてアジア・オセアニア地域の株式市場においても買戻しの動きが見られましたが、8月には米国が新たな対中関税の発動を発表するなど米中関係の悪化が懸念され株価は再び下落傾向となりました。その後は米中の10月に向けた閣僚級協議が中止とならなかったことや中国が矢継ぎ早に景気対策を発表したことなどが好感され株価は反発しました。

為替市場

米中貿易交渉の長期化が世界経済に悪影響を及ぼすとの懸念から円が買われ、多くのアジア・オセアニア地域の通貨は円に対して下落しました。

ポートフォリオについて

主として日本を除くアジア・オセアニア地域の株式に投資を行い、安定的な配当収入の確保および中長期的な値上がり益の獲得を目指した運用を行いました。当期中の投資行動では、バリュエーションが魅力的な水準にあり値上がりが期待できる銘柄の中から、配当利回りが相対的に高い銘柄や今後の増配が期待できる銘柄などに注目し、市場を上回る平均配当利回りの水準を維持しました。

組入比率については、国・地域別では、オーストラリアやインドなどを引き上げる一方、中国（香港）や台湾などを引き下げました。セクター別では、不動産やエネルギーなどを引き上げる一方、資本財・サービス、公益事業などを引き下げました。

パフォーマンスについては、国・地域別ではオーストラリアや台湾など、セクター別では情報技術や不動産などの上昇が目立ちました。

ベンチマークとの差異について

当ファンドの運用の基本方針に適合した、公表されている指数が存在しないため、ベンチマークおよび参考指数を設けておりません。

今後の運用方針について

分散投資によりリスクの低減を図りながら、先進国と比較して相対的に高い経済成長が期待される日本を除くアジア・オセアニア地域の株式へ投資を行います。今後も個別銘柄のキャッシュフローと配当の持続可能性に注目したりサーチに基づき、安定的な配当収入の確保および中長期的な値上がり益の獲得を目指して運用を行う予定です。アジア・オセアニア地域の株式は米国や欧州などの主要株式市場との比較だけでなく、過去との比較においても割安

な水準にあると思われます。株式市場がマクロ経済などのニュースに敏感に反応するような局面では、株価の短期的な変動にも耐えうる投資期間を設定し、ファンダメンタルズとバリュエーションを十分に見極めるという投資の基本に立ち返ることが重要と考えます。企業のファンダメンタルズと関係なく株価が変動する局面では、財務体質の強い銘柄への投資機会をうかがってまいります。

1 万口当たりの費用明細

(2018年10月10日～2019年10月7日)

項目	当期		項目の概要
	金額	比率	
(a) 売買委託手数料	22円	0.097%	(a) 売買委託手数料 = 期中の売買委託手数料 ÷ 期中の平均受益権口数 期中の平均基準価額は、22,524円です。
(株式)	(21)	(0.092)	売買委託手数料は、有価証券等の売買の際、売買仲介人に支払う手数料
(投資信託証券)	(1)	(0.005)	
(b) 有価証券取引税	17	0.078	(b) 有価証券取引税 = 期中の有価証券取引税 ÷ 期中の平均受益権口数
(株式)	(17)	(0.077)	有価証券取引税は、有価証券の取引の都度発生する取引に関する税金
(投資信託証券)	(0)	(0.001)	
(c) その他費用	15	0.067	(c) その他費用 = 期中のその他費用 ÷ 期中の平均受益権口数
(保管費用)	(15)	(0.067)	保管費用は、海外における保管銀行等に支払う有価証券等の保管及び資金の送金・資産の移転等に要する費用
(その他1)	(0)	(0.000)	
(その他)	(0)	(0.000)	信託管理事務に係る手数料
(その他)	(0)	(0.000)	余資運用に係る費用 (マイナス金利相当額)
合計	54	0.242	

(注1) 期中の費用 (消費税等のかかるものは消費税等を含む) は、追加・解約により受益権口数に変動があるため、簡便法により算出した結果です。

(注2) 各金額は項目ごとに円未満は四捨五入してあります。

(注3) 各比率は1万口当たりのそれぞれの費用金額 (円未満の端数を含む) を期中の平均基準価額で除して100を乗じたもので、項目ごとに小数第3位未満は四捨五入してあります。

売買及び取引の状況

(2018年10月10日から2019年10月7日まで)

(1) 株式

		買 付		売 付	
		株 数	金 額	株 数	金 額
外 国	ア メ リ カ	百株 —	千米ドル —	百株 36,080	千米ドル 716
	オーストラリア	102,639 (2,044)	千オーストラリアドル 127,941 (3,485)	198,123	千オーストラリアドル 200,516
	香 港	767,483 (11,143)	千香港ドル 1,494,257 (8,386)	4,368,055 (—)	千香港ドル 3,686,886 (90)
	シンガポール	21,439	千シンガポールドル 54,393	554,012	千シンガポールドル 147,201
	インドネシア	— (125)	千インドネシアルピア — (116,910)	1,391,450 (125)	千インドネシアルピア 462,842,252 (116,910)
	韓 国	9,128	千韓国ウォン 79,868,588	30,342	千韓国ウォン 157,120,953
	台 湾	17,140 (△ 31,599)	千新台幣ドル 554,212 (—)	694,574 (—)	千新台幣ドル 5,226,435 (40,413)
	イ ン ド	34,759	千インドルピー 3,387,278	74,383	千インドルピー 3,007,195
	中 国	—	千中国人民元(オフショア) —	134,068	千中国人民元(オフショア) 329,919

(注1) 金額は受渡し代金です。

(注2) 単位未満は切捨てです。

(注3) () 内は株式分割、予約権行使、合併等による増減分で、上段の数字には含まれておりません。

(2) 投資信託証券

			買 付		売 付	
			口 数	金 額	口 数	金 額
外	オーストラリア	STOCKLAND	千口 10,402	千オーストラリアドル 39,591	千口 10,402	千オーストラリアドル 45,969
		UNIBAIL-RODAMCO-WESTFIELD-CDI	703	7,969	—	—
		SCENTRE GROUP	7,780	30,739	—	—
国	シンガポール	ASCENDAS REAL ESTATE INV TRT	千口 —	千シンガポールドル —	千口 6,172 (—)	千シンガポールドル 15,851 (4)

(注1) 金額は受渡し代金です。

(注2) 単位未満は切捨てです。

(注3) () 内は分割・償還による増減分で、上段の数字には含まれておりません。

株式売買金額の平均組入株式時価総額に対する割合 (2018年10月10日から2019年10月7日まで)

項 目	当 期
(a) 期 中 の 株 式 売 買 金 額	176, 118, 624千円
(b) 期 中 の 平 均 組 入 株 式 時 価 総 額	254, 402, 680千円
(c) 売 買 高 比 率 (a) / (b)	0. 69

(注1) (b)は各月末現在の組入株式時価総額の平均です。

(注2) 単位未満は切捨てです。

利害関係人との取引状況等

(2018年10月10日から2019年10月7日まで)

当期中における利害関係人との取引はありません。

(注) 利害関係人とは、投資信託及び投資法人に関する法律第11条第1項に規定される利害関係人です。

組入資産の明細

(2019年10月7日現在)

(1) 外国株式

上場、登録株式

組入有価証券明細表

銘 柄	期首(前期末)	当 期 末			業 種 等	
		株 数	株 数	評 価 額		
				外貨建金額		邦貨換算金額
(アメリカ)	百株	百株	千米ドル	千円		
HUTCHISON PORT HOLDINGS TRUST	910,700	874,620	13,644	1,456,368	運輸	
小 計	株 数 ・ 金 額	910,700	874,620	13,644	1,456,368	
	銘 柄 数 < 比 率 >	1	1	—	<0.7%>	
(オーストラリア)			千オーストラリアドル			
AUST AND NZ BANKING GROUP LTD	32,357	10,803	29,353	2,118,138	銀行	
WESTPAC BANKING CORPORATION	27,379	21,063	59,863	4,319,716	銀行	
TELSTRA CORP LTD	181,067	60,899	20,827	1,502,913	電気通信サービス	
BHP GROUP LIMITED	12,524	11,214	39,587	2,856,652	素材	
BORAL LTD	—	56,045	25,556	1,844,187	素材	
NATIONAL AUSTRALIA BANK LTD	15,708	16,041	44,675	3,223,777	銀行	
QBE INSURANCE GROUP LIMITED	59,439	24,183	29,769	2,148,180	保険	
WOODSIDE PETROLEUM LTD	—	11,676	36,020	2,599,236	エネルギー	
COLES GROUP LTD	—	23,109	34,432	2,484,644	食品・生活必需品小売り	
小 計	株 数 ・ 金 額	328,476	235,036	320,086	23,097,447	
	銘 柄 数 < 比 率 >	6	9	—	<10.6%>	
(香港)			千香港ドル			
HANG LUNG PROPERTIES LTD	235,150	119,270	210,630	2,866,685	不動産	
CHINA MOBILE LTD	78,700	62,805	408,232	5,556,044	電気通信サービス	
CHINA OVERSEAS LAND & INVEST	122,440	98,940	247,844	3,373,166	不動産	
CHINA PETROLEUM & CHEMICAL - H	631,320	721,100	331,706	4,514,518	エネルギー	
COSCO SHIPPING PORTS LIMITED	404,977	194,281	119,288	1,623,519	運輸	
HANG SENG BANK LTD	9,734	—	—	—	銀行	
BOC HONG KONG HOLDINGS LTD	53,790	115,145	298,225	4,058,849	銀行	
CHINA LIFE INSURANCE CO-H	100,410	—	—	—	保険	

銘 柄	期首(前期末)		当 期 末		業 種 等	
	株 数	株 数	評 価 額			
			外貨建金額	邦貨換算金額		
(香港)	百株	百株	千香港ドル	千円		
COSCO SHIPPING ENERGY TRAN-H	348,700	348,700	115,419	1,570,862	運輸	
VTECH HOLDINGS LTD	24,198	22,823	149,376	2,033,014	テクノロジー・ハードウェアおよび機器	
CNOOC LTD	317,160	210,600	243,032	3,307,670	エネルギー	
PING AN INSURANCE GROUP CO-H	45,020	36,750	330,933	4,504,008	保険	
CHINA CONSTRUCTION BANK CORPORATION	1,328,530	916,960	542,840	7,388,056	銀行	
BANK OF CHINA LTD-H	1,762,400	—	—	—	銀行	
CHINA MERCHANTS BANK CO LTD-H	—	99,605	372,024	5,063,255	銀行	
IND & COMM BK OF CHINA - H	983,300	500,020	258,010	3,511,525	銀行	
ZHUZHOU CRRR TIMES ELECTRIC	65,655	50,828	160,870	2,189,449	資本財	
HAIER ELECTRONICS GROUP CO	—	98,040	207,844	2,828,767	耐久消費財・アパレル	
CHINA PACIFIC INSURANCE GR-H	144,844	103,262	293,264	3,991,324	保険	
GUANGZHOU AUTOMOBILE GROUP-H	154,100	260,940	197,270	2,684,853	自動車・自動車部品	
HKT TRUST AND HKT LTD	153,207	—	—	—	電気通信サービス	
SANDS CHINA LTD	—	50,636	179,504	2,443,057	消費者サービス	
AGRICULTURAL BANK OF CHINA-H	693,730	586,270	178,226	2,425,656	銀行	
SINOPEC ENGINEERING GROUP-H	268,665	241,665	115,757	1,575,460	資本財	
CHINA GALAXY SECURITIES CO-H	478,540	—	—	—	各種金融	
TENCENT HOLDINGS LTD	34,150	31,572	1,019,144	13,870,552	メディア・娯楽	
CHINA VANKE CO LTD	105,242	93,962	260,744	3,548,733	不動産	
CK HUTCHISON HOLDINGS LTD	56,790	54,550	373,122	5,078,190	資本財	
CK ASSET HOLDINGS LIMITED	63,400	56,000	295,960	4,028,015	不動産	
小 計	株 数 ・ 金 額	8,664,153	5,074,725	6,909,275	94,035,238	
	銘柄数 < 比率 >	26	24	—	<43.0%>	
(シンガポール)			千シンガポールドル			
SINGAPORE TECHNOLOGIES ENG	173,635	—	—	—	資本財	
DBS GROUP HOLDINGS LTD	9,353	24,268	59,579	4,607,909	銀行	
COMFORTDELGRO CORP LTD	255,138	69,877	16,630	1,286,220	運輸	
UNITED OVERSEAS BANK LTD	22,588	23,617	59,443	4,597,398	銀行	
SINGAPORE TELECOMMUNICATIONS	186,239	161,436	50,045	3,870,492	電気通信サービス	
NETLINK NBN TRUST	516,453	351,635	31,647	2,447,590	電気通信サービス	
小 計	株 数 ・ 金 額	1,163,406	630,833	217,346	16,809,611	
	銘柄数 < 比率 >	6	5	—	<7.7%>	
(インドネシア)			千インドネシアルピア			
MATAHARI DEPARTMENT STORE TB	220,463	220,463	83,775,940	636,697	小売	
PERUSAHAAN GAS NEGARA PT	1,214,944	—	—	—	公益事業	
BANK NEGARA INDONESIA PERSERO	432,495	424,729	292,001,187	2,219,209	銀行	
SEMEN INDONESIA PERSERO TBK	168,740	—	—	—	素材	
小 計	株 数 ・ 金 額	2,036,642	645,192	375,777,127	2,855,906	
	銘柄数 < 比率 >	4	2	—	<1.3%>	
(韓国)			千韓国ウォン			
HYUNDAI MOTOR COMPANY	2,729	—	—	—	自動車・自動車部品	
LG CHEM LTD PFD	1,508	—	—	—	素材	
SHINHAN FINANCIAL GROUP LTD	11,100	10,370	42,465,190	3,792,141	銀行	
LOTTE CHEMICAL CORP	—	1,276	29,370,540	2,622,789	素材	
HYUNDAI MOBIS CO LTD	361	—	—	—	自動車・自動車部品	

銘 柄	株 数	期首(前期末)		当 期 末		業 種 等
		株 数	株 数	評 価 額		
				外貨建金額	邦貨換算金額	
(韓国)	百株	百株	千韓国ウォン	千円		
SK HYNIX INC	4,404	3,774	30,311,965	2,706,858		半導体・半導体製造装置
KOREA ELECTRIC POWER CORP	15,314	—	—	—		公益事業
POSCO	1,486	1,567	34,180,874	3,052,352		素材
SAMSUNG ELECTRONICS CO LTD	10,621	10,202	48,970,848	4,373,096		テクノロジー・ハードウェアおよび機器
SAMSUNG ELECTRONICS CO LTD-PREF	33,831	26,858	105,018,064	9,378,113		テクノロジー・ハードウェアおよび機器
KB FINANCIAL GROUP INC	—	6,095	25,386,341	2,267,000		銀行
小 計	株 数 ・ 金 額 銘 柄 数 < 比 率 >	81,359	60,146	315,703,823	28,192,351	
		9	7	—	<12.9%>	
(台湾)			千新台湾ドル			
QUANTA COMPUTER INC	247,264	—	—	—		テクノロジー・ハードウェアおよび機器
CATCHER TECHNOLOGY CO LTD	41,550	39,180	967,746	3,338,723		テクノロジー・ハードウェアおよび機器
MEDIATEK INC	51,820	19,690	759,049	2,618,720		半導体・半導体製造装置
FUBON FINANCIAL HOLDING CO	315,940	271,650	1,195,260	4,123,647		保険
HON HAI PRECISION INDUSTRY CO LTD	157,995	54,986	399,748	1,379,133		テクノロジー・ハードウェアおよび機器
CTBC FINANCIAL HOLDING CO LTD	639,841	567,691	1,169,443	4,034,580		銀行
POU CHEN	169,570	—	—	—		耐久消費財・アパレル
TAIWAN SEMICONDUCTOR MANUFACTURING	168,113	121,193	3,350,992	11,560,925		半導体・半導体製造装置
PEGATRON CORP	128,720	120,250	654,160	2,256,852		テクノロジー・ハードウェアおよび機器
GLOBALWAFERS CO LTD	—	17,140	559,621	1,930,692		半導体・半導体製造装置
小 計	株 数 ・ 金 額 銘 柄 数 < 比 率 >	1,920,813	1,211,780	9,056,021	31,243,274	
		9	8	—	<14.3%>	
(インド)			千インドルピー			
RELIANCE INDUSTRIES LTD	—	10,820	1,415,364	2,151,353		エネルギー
BHARAT PETROLEUM CORP LTD	54,974	—	—	—		エネルギー
INDIAN OIL CORP LTD	100,344	83,385	1,259,532	1,914,489		エネルギー
HERO MOTOCORP LTD	—	3,166	844,935	1,284,302		自動車・自動車部品
TATA CONSULTANCY SVCS LTD	5,865	3,415	710,293	1,079,646		ソフトウェア・サービス
MAHINDRA & MAHINDRA FIN SECS	—	20,773	673,574	1,023,833		各種金融
小 計	株 数 ・ 金 額 銘 柄 数 < 比 率 >	161,184	121,560	4,903,700	7,453,625	
		3	5	—	<3.4%>	
(中国)			千中国人民元(オフショア)			
HENAN SHUANGHUI INVESTMENT-A	134,068	—	—	—		食品・飲料・タバコ
小 計	株 数 ・ 金 額 銘 柄 数 < 比 率 >	134,068	—	—	—	
		1	—	—	<-%>	
合 計	株 数 ・ 金 額 銘 柄 数 < 比 率 >	15,400,804	8,853,894	—	205,143,822	
		65	61	—	<93.8%>	

(注1) 邦貨換算金額は、期末の時価をわが国の対顧客電信売買相場の仲値により邦貨換算したものです。

(注2) 邦貨換算金額欄の< >内は、純資産総額に対する各国別株式評価額の比率です。

(注3) 株数・評価額の単位未満は切捨てです。

(注4) —印は組入れなしです。

(注5) 業種等欄の業種名は期末時点のものです。

(2) 外国投資信託証券

銘柄		期首(前期末)	当 期			末
		口 数	口 数	評 価 額		比 率
				外貨建金額	邦貨換算金額	
(オーストラリア)		千口	千口	千オーストラリアドル	千円	%
UNIBAIL-RODAMCO-WESTFIELD-CDI		3,215	3,918	40,752	2,940,732	1.3
SCENTRE GROUP		—	7,780	30,576	2,206,365	1.0
小 計	口数・金額	3,215	11,698	71,328	5,147,098	
	銘柄数<比率>	1	2	—	<2.4%>	
(シンガポール)				千シンガポールドル		
ASCENDAS REAL ESTATE INV TRT		6,172	—	—	—	—
小 計	口数・金額	6,172	—	—	—	
	銘柄数<比率>	1	—	—	<—%>	
合 計	口数・金額	9,387	11,698	—	5,147,098	
	銘柄数<比率>	2	2	—	<2.4%>	

(注1) 邦貨換算金額は、期末の時価をわが国の対顧客電信売買相場の仲値により邦貨換算したものです。

(注2) < >内は、純資産総額に対する評価額の比率。

(注3) 口数・評価額の単位未満は切捨てです。

(注4) —印は組入れなしです。

投資信託財産の構成

(2019年10月7日現在)

項 目	当 期	
	評 価 額	比 率
株 式	千円	%
投 資 証 券	205,143,822	90.9
コ ー ル ・ ロ ー ン 等 、 そ の 他	5,147,098	2.3
投 資 信 託 財 産 総 額	15,427,612	6.8
	225,718,532	100.0

(注1) 評価額の単位未満は切捨てです。

(注2) 外貨建純資産(222,752,217千円)の投資信託財産総額(225,718,532千円)に対する比率は98.7%です。

(注3) 外貨建資産は、期末の時価をわが国の対顧客電信売買相場の仲値により邦貨換算したものです。なお、2019年10月7日における邦貨換算レートは1米ドル=106.74円、1オーストラリアドル=72.16円、1香港ドル=13.61円、1シンガポールドル=77.34円、100インドネシアルピア=0.76円、100韓国ウォン=8.93円、1新台幣ドル=3.45円、1インドルピー=1.52円です。

資産、負債、元本及び基準価額の状況

(2019年10月7日現在)

項目	当期末
(A) 資産	243,866,045,058円
コール・ローン等	10,718,690,538
株式(評価額)	205,143,822,879
投資証券(評価額)	5,147,098,346
未収入金	22,369,602,636
未収配当金	486,830,659
(B) 負債	25,063,927,857
未払金	20,085,033,042
未払解約金	4,978,891,802
未払利息	3,013
(C) 純資産総額(A-B)	218,802,117,201
元本	100,965,661,122
次期繰越損益金	117,836,456,079
(D) 受益権総口数	100,965,661,122口
1万口当たり基準価額(C/D)	21,671円

(注1) 元本の状況

期首元本額	137,663,754,746円
期中追加設定元本額	110,782,440円
期中一部解約元本額	36,808,876,064円
当期末における元本の内訳	
イーストスプリング・アジア・オセアニア好配当株式ファンド(適格機関投資家専用)	99,062,981,047円
イーストスプリング・アジア・オセアニア好配当株式オープン(毎月分配型)	1,902,253,568円
イーストスプリング・アジア・オセアニア好配当株式オープン	426,507円

(注2) 1口当たり純資産額は2,1671円です。

(注3) 上記表中の次期繰越損益金がマイナス表示の場合は、当該金額が投資信託財産の計算に関する規則第55条の6第10号に規定する額(元本の欠損)となります。

損益の状況

当期(自2018年10月10日 至2019年10月7日)

項目	当期
(A) 配当等収益	9,574,330,057円
受取配当金	9,556,717,653
受取利息	19,183,195
支払利息	△ 1,570,791
(B) 有価証券売買損益	△ 19,152,844,651
売買益	20,729,137,879
売買損	△ 39,881,982,530
(C) 信託報酬等	△ 178,784,962
(D) 当期損益金(A+B+C)	△ 9,757,299,556
(E) 前期繰越損益金	174,003,695,051
(F) 追加信託差損益金	126,045,731
(G) 解約差損益金	△ 46,535,985,147
(H) 計(D+E+F+G)	117,836,456,079
次期繰越損益金(H)	117,836,456,079

(注1) 損益の状況の中で(B)有価証券売買損益は期末の評価換えによるものを含みます。

(注2) 損益の状況の中で(C)信託報酬等は保管費用等です。

(注3) 損益の状況の中で(F)追加信託差損益金とあるのは、信託の追加設定の際、追加設定をした価額から元本を差引いた差額分をいいます。

(注4) 損益の状況の中で(G)解約差損益金とあるのは、一部解約の際、元本から解約価額を差引いた差額分をいいます。

お知らせ

該当事項はありません。